

CWI



Sociaal Financieel Jaarverslag 2010



CWI

Centrum Wiskunde & Informatica

Sociaal Financieel Jaarverslag 2010

1946 **65** 2011



Centrum Wiskunde & Informatica (CWI) is het nationale onderzoeksinstituut op het gebied van wiskunde en informatica. CWI maakt deel uit van de Nederlandse Organisatie voor Wetenschappelijk Onderzoek (NWO). Het CWI is lid van het European Research Consortium for Informatics and Mathematics (ERCIM) en het World Wide Web Consortium (W3C). Het Benelux Kantoor van W3C is in het CWI gehuisvest.

Algemeen directeur

Prof. dr. J.K. Lenstra

Bezoekadres **Science Park 123**
1098 XG Amsterdam
Postadres **Postbus 94079**
1090 GB Amsterdam
Telefoon **+31 20 592 9333**
Fax **+31 20 592 4199**
Website **www.cwi.nl**

Inhoud

Doelstelling en organisatie	4
Sociaal jaarverslag	5
Personeelsbeleid	5
Personeelsbezetting	7
Arbojaarverslag	12
Bedrijfshulpverlening (BHV)	16
Jaarverslag ondernemingsraad	18
Financieel jaarverslag	24
Algemeen	
<i>Geconsolideerde jaarrekening</i>	
1. Geconsolideerde balans per 31 december 2010	26
2. Geconsolideerde staat van baten en lasten over 2010	28
3. Toelichting op de geconsolideerde balans en staat van baten en lasten	30
<i>Enkelvoudige jaarrekening</i>	
4. Enkelvoudige balans per 31 december 2010	36
5. Enkelvoudige staat van baten en lasten over 2010	38
6. Toelichting op de enkelvoudige balans en de staat van baten en lasten	40
Overige gegevens	
7. Resultaatbestemming	42
8. Controleverklaring	43

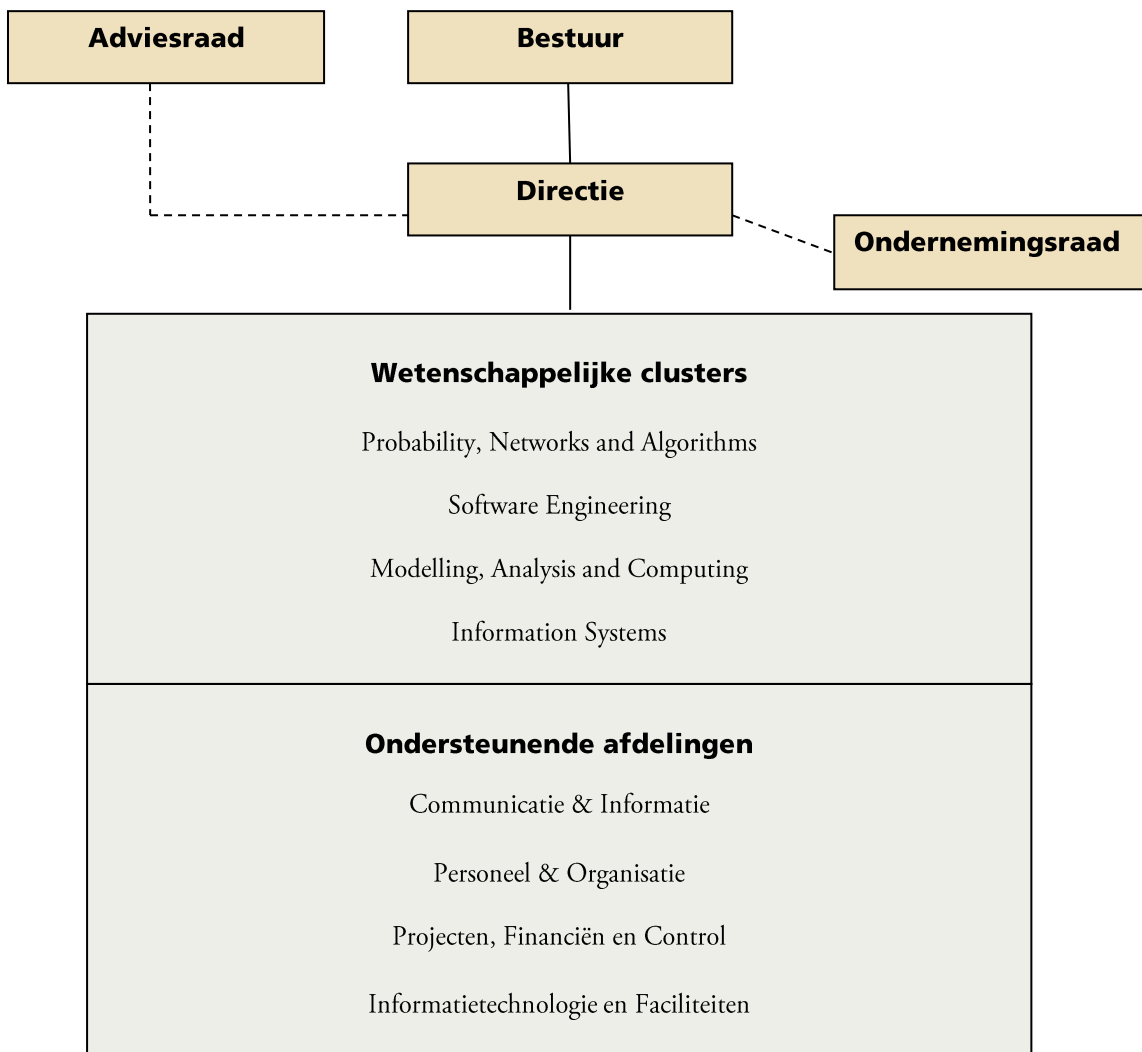
Doelstelling en organisatie

Doelstelling

Het CWI wordt beheerd door de Stichting CWI. Deze stichting werd op 11 februari 1946 opgericht onder de naam Stichting Mathematisch Centrum. In 2001 werd de naam van de stichting gewijzigd in Stichting CWI. De stichting heeft als voornaamste doel de bevordering en uitvoering van wetenschappelijk onderzoek op het gebied van wiskunde en informatica en overdracht van de resultaten naar de samenleving. Deze doelstellingen probeert de stichting te realiseren door onder meer publicatie van onderzoeksresultaten in wetenschappelijke en populair-wetenschappelijke media en samenwerking met andere instituten, universiteiten en het bedrijfsleven.

Organisatie

Het hoogste beleidsorgaan van het CWI is het bestuur van de stichting. De dagelijkse leiding van het CWI berust bij de directie. Het CWI telde in 2010 vier wetenschappelijke clusters en vier ondersteunende afdelingen. De directie van het CWI wordt bijgestaan door het Management Team, bestaande uit hoofden van de wetenschappelijke clusters en de managers van de ondersteunende afdelingen.



Organisatie CWI per 31 december 2010

Sociaal jaarverslag 2010

Personeelsbeleid

Arbeidsvoorwaarden 2010

De collectieve arbeidsovereenkomst (CAO) had een looptijd tot 1 juli 2010.

Vanwege onvoldoende financiële ruimte zijn de WVOI en de werknemersvereniging niet tot overeenstemming gekomen over een nieuwe CAO. De gesprekken hierover zullen in het voorjaar van 2011 weer hervat worden. In de tussentijdse periode is de laatste CAO van kracht. Deze is met een jaar verlengd.

Binnen de werkgevers- en werknemersorganisaties zijn tijdens het verslagjaar verschillende werkgroepen aan de slag gegaan om beleidskaders op te stellen welke WVOI-breed gedragen zullen worden. Deze werkgroepen zijn:

- werkgroep Professioneel Ontwikkelingsplan;
- werkgroep Levensfasebewust Personeelsbeleid;
- werkgroep Standaardomvang werkweek;
- werkgroep Functieniveaumatrix;
- werkgroep Strategienota WVOI.

Differentiatie in beloning

Het is bij CWI mogelijk medewerkers – individueel en in incidentele gevallen – een gratificatie in beloning toe te kennen. Onderstaand overzicht geeft de bedragen weer en binnen welke functiegroep de toekenning heeft plaatsgevonden.

jaar	totaal	€ 2.000	€ 1.500	€ 1.000	€ 500	€ 100	WP	NWP
2010	€ 11.100	1x	0x	9x	0x	1x	10x	1x
2009	€ 5.200	1x	0x	3x	0x	2x	1x	5x
2008	€ 11.000	3x	1x	3x	1x	0x	5x	3x

Uitvoeringsregeling Individueel Klachtrecht

De sinds 1991 bestaande Uitvoeringsregeling Individueel Klachtrecht heeft tot doel een klacht van een individuele werknemer bespreekbaar te maken. In het verslagjaar is geen klacht ingediend. Sinds mei 2004 is mevrouw drs. J. van Wezel voorzitter en de heer Chr. Gispens plaatsvervangend voorzitter. Per 1 november 2007 zijn benoemd tot lid van de commissie:

Op voordracht van de ondernemingsraad:

- Als lid - mevrouw drs. J.G. Blom
- Als plaatsvervangend lid - mevrouw drs. L.M. Schultze

Op voordracht van de directie:

- Als lid - de heer H. Roose
- Als plaatsvervangend lid - de heer dr. J.R. van Ossenbruggen

In 2010 zijn deze leden voor een nieuwe termijn herbenoemd.

Gedragsregels

Op grond van de ARBO-wet is een werkgever verplicht seksuele intimidatie, agressie en geweld op de werkplek aan te pakken. Bestrijding hiervan is een zaak van de hele organisatie.

Naast de Klachtenregeling Seksuele Intimidatie, Aggressie en Geweld zijn de notitie 'Preventie en aanpak ongewenste omgangsvormen' en de 'Gedragscode ongewenste omgangsvormen/ongewenst gedrag' van kracht. Daarin wordt expliciet duidelijk gemaakt dat ook pesten en discriminatie door CWI niet worden geaccepteerd.

De Klachtencommissie van de Universiteit van Amsterdam treedt op als externe klachtencommissie.

Het jaarverslag SIAG, opgesteld door de vertrouwenspersonen, wordt uitgebracht aan de directie en de ondernemingsraad.

Gedragscode Netwerkgebruik

Sinds maart 2004 is de Gedragscode Netwerkgebruik in werking. De Gedragscode heeft tot doel de bevordering van verantwoord netwerkgebruik bij het CWI en een effectieve controle daarop, rekening houdend met de privacy van betrokkenen.

In 2010 is op grond van de gedragscode geen onderzoek uitgevoerd naar verdacht netwerkgebruik.

Organisatieverandering

Reeds in 2009 is de afdeling Communicatie & Informatie (C&I) heringericht in taken, producten en processen. In 2010 is volgens plan gestart met de evaluatie van de afdeling C&I. Deze evaluatie zal in 2011 worden afgerond.

Functiewaardering

In 2009 is geconstateerd dat de invoering van de functieniveaumatrix (FNM) voor het wetenschappelijk personeel in het verleden niet volledig is geweest. In samenspraak met de vakbonden en de ondernemingsraad is in 2010 een plan van aanpak voor vaststelling van de FNM voor de wetenschappelijke functies vastgesteld. Vervolgens zijn de FNM-functies opgesteld en voor advies voorgelegd aan de ondernemingsraad. Op 8 juni 2010 zijn deze door de directeur vastgesteld met terugwerkende kracht per 1 juli 2003.

In het tweede semester van 2010 hebben uitvoerige gesprekken plaatsgevonden met nagenoeg alle leidinggevenden van het CWI teneinde tot een goed gefundeerde inpassing te komen. Eind 2010 hebben alle in te passen wetenschappers een brief ontvangen over de inpassing en de salarisconsequenties. Afgezien van mogelijke individuele bezwaren is hiermee de invoering van FNM voor het wetenschappelijk personeel afgerond.

Projectmatig werken

Tijdens het verslagjaar zijn werkzaamheden uitgevoerd aan geplande projecten.

Voor de afdeling C&I zijn, vanwege de zelfevaluatie, werkzaamheden aan de repository uitgevoerd. Er heeft een conversie plaatsgevonden van Drupal 5.0 naar 6.0 ten behoeve van de aanpassing van de website en het intranet. Ter verbetering van de sociale cohesie is het personeelsblad 2010 uitgebracht.

Door de afdeling ITF is het beleid ten aanzien van desktop computers geëvalueerd, het mailsysteem Zimbra uitgerold en er heeft een upgrade naar Windows 7 plaatsgevonden.

De afdeling PFC heeft een pakketselectie gedaan voor de implementatie van de financiële management informatie op het web, waarvan de implementatie in 2011 zal plaatsvinden. Een nieuw financieel model voor de onderzoeksgroepen is uitgerold, de Bsik-projecten zijn afgerond, met de ontvlechting van de administratie van de WCW is grote vooruitgang geboekt en de administratieve organisatie ten behoeve van NCSB is opgezet.

Met de invoering van FNM door de afdeling P&O zijn standaard functiebeschrijvingen vastgesteld en zijn bijhorende functieniveauvereisten geëxpliciteerd. Op basis hiervan zijn de doorgroeimogelijkheden voor wetenschappelijk personeel verhelderd en vergroot. Het project oio-loopbaan heeft een opleidingsplan opgeleverd en deze is goedgekeurd door het MT. Eind 2010 is het document ter goedkeuring voorgelegd aan de ondernemingsraad.

Over het laatste zijn nog gesprekken gaande.

Naar verwachting zullen de projecten 'Financiële afdeling, Personeel en Organisatie Processen' en 'Charter Talent naar de Top' in 2011 worden afgerond.

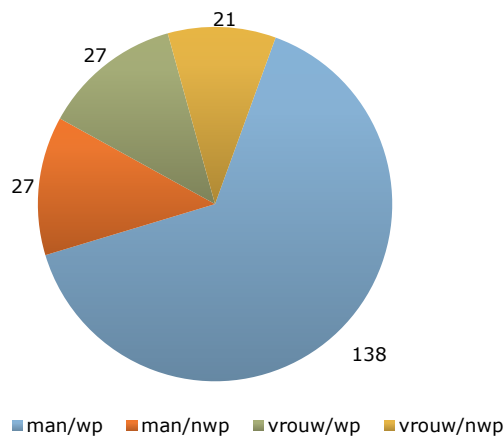
Regelingen

In 2010 zijn twee uitvoeringsregelingen opgesteld, namelijk de regeling 'Bedenkingen Functiewaardering' en de regeling 'Cluster- en Groepsleider'. De integrale teksten staan op het CWI-intranet. Daarnaast is een kader opgesteld voor een jaarlijks bezoek aan CWI met bijhorend symposium door een 'Distinguished Scientist'.

Personeelsbezetting

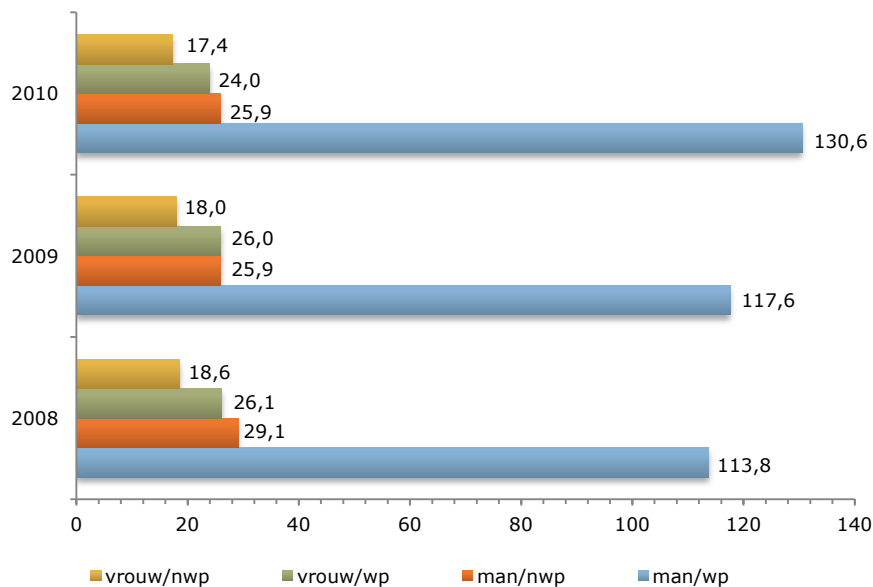
Algemeen

In de tabellen en figuren* op deze en volgende pagina's wordt een beeld geschetst van de huidige personeelsbezetting en de ontwikkeling hiervan ten opzichte van voorgaande jaren. De personeelsbezetting omvat de medewerkers die in dienst zijn van de Stichting Centrum voor Wiskunde en Informatica (CWI). Uit figuur 1 is op te maken dat het aantal personeelsleden op 31 december 2010 213 personen bedroeg, van wie 165 wetenschappers.



Figuur 1. Aantal personeelsleden in 2010 verdeeld naar man/vrouw en naar wetenschappelijk/niet-wetenschappelijk (wp/nwp)

In verband met het grote aantal deeltijddienstverbanden bij het CWI is het zinvol tevens te kijken naar de personeelsbezetting uitgedrukt in fte's (*full-time equivalent* of mensjaren). Een overzicht van het aantal fte's in de jaren 2008, 2009 en 2010 vindt u in figuur 2. Uit deze figuur kan opgemaakt worden dat de totale personeelsbezetting is gestegen, namelijk 197,75 fte in 2010 ten opzichte van 187,5 fte in 2009. Het aantal mannelijke wetenschappers is toegenomen en het aantal vrouwelijke wetenschappers is licht afgenomen.

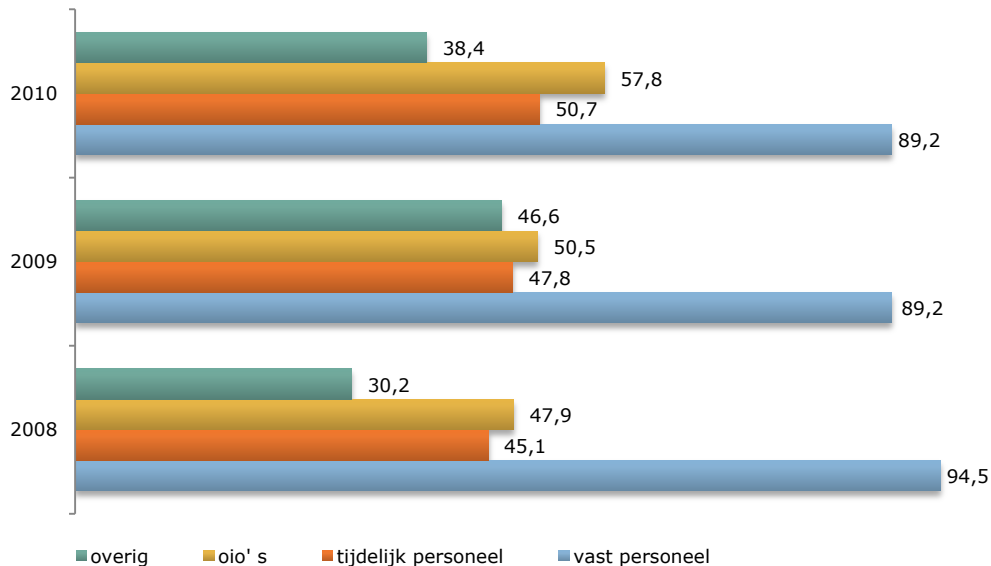


Figuur 2. Personeelsleden in fte in 2008, 2009 en 2010 verdeeld naar man/vrouw en naar wp/nwp

* Cijfers per 31 december van het desbetreffende jaar.

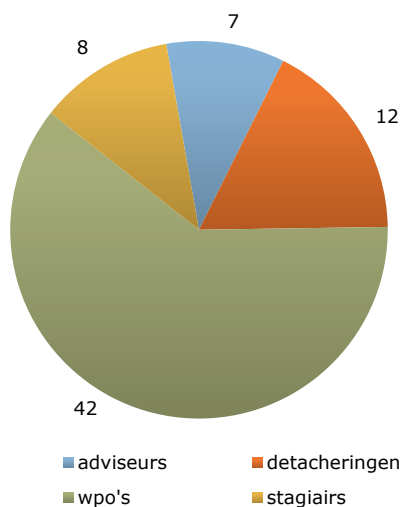
Samenstelling personeel

Naast medewerkers met een vast of tijdelijk dienstverband met het CWI kent ons instituut veel medewerkers die geen dienstverband bij het CWI hebben, maar op een andere manier aan de organisatie verbonden zijn. In 2005 heeft het CWI de zogenaamde werkplek- en faciliteitenovereenkomst ingevoerd. Deze overeenkomst is speciaal bedoeld voor niet-werknemers, die langer dan drie maanden op het instituut verblijven en waarbij geen sprake is van een detachering, adviseurschap of afstudeerstage. Voorbeelden hiervan zijn onderzoekers die op het CWI een sabbatical doorbrengen of buitenlandse promovendi die met een beurs naar het CWI komen. Bij een werkplek hoort het gebruik van een bureau, een computer, een account en faciliteiten.



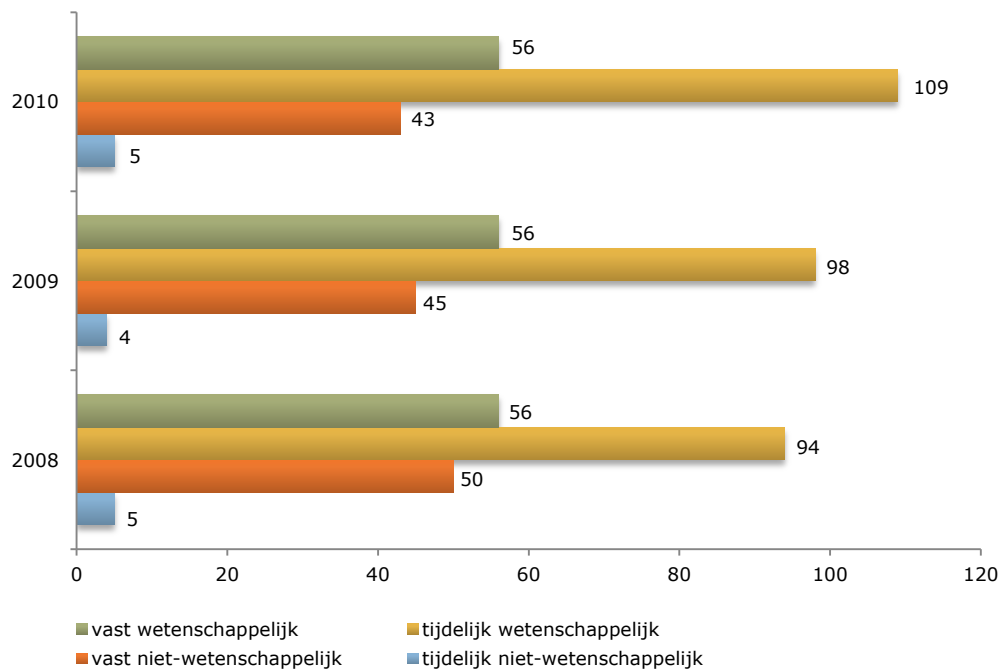
Figuur 3. Samenstelling personeel in fte in 2008, 2009 en 2010

In 2010 kwamen 69 samenwerkingsrelaties in aanmerking voor een werkplek- en faciliteitenovereenkomst. In figuur 3 is voor de jaren 2008, 2009 en 2010 in fte te zien op welke wijze medewerkers aan het CWI verbonden waren. Onder de categorie 'overig' vallen de eerder genoemde samenwerkingsrelaties: gedetacheerden, adviseurs, afstudeerders/stagiairs en personen met een werkplekovereenkomst. In figuur 4 is de categorie 'overig' verder uitgewerkt.



Figuur 4. Uitsplitsing medewerkers zonder arbeidsovereenkomst met CWI in aantallen

In figuur 5 is de opbouw van het personeel te zien naar soort dienstverband (vast of tijdelijk) en naar wetenschappelijke of niet-wetenschappelijke functie. Het aantal medewerkers in een ondersteunende functie is nagenoeg gelijk gebleven. De groep wetenschappelijk personeel met een tijdelijk dienstverband is behoorlijk gegroeid. Het aantal wetenschappelijk medewerkers met een vast dienstverband blijft net als voorgaande jaren stabiel.



Figuur 5. Opbouw personeel naar soort dienstverband en naar wp/nwp

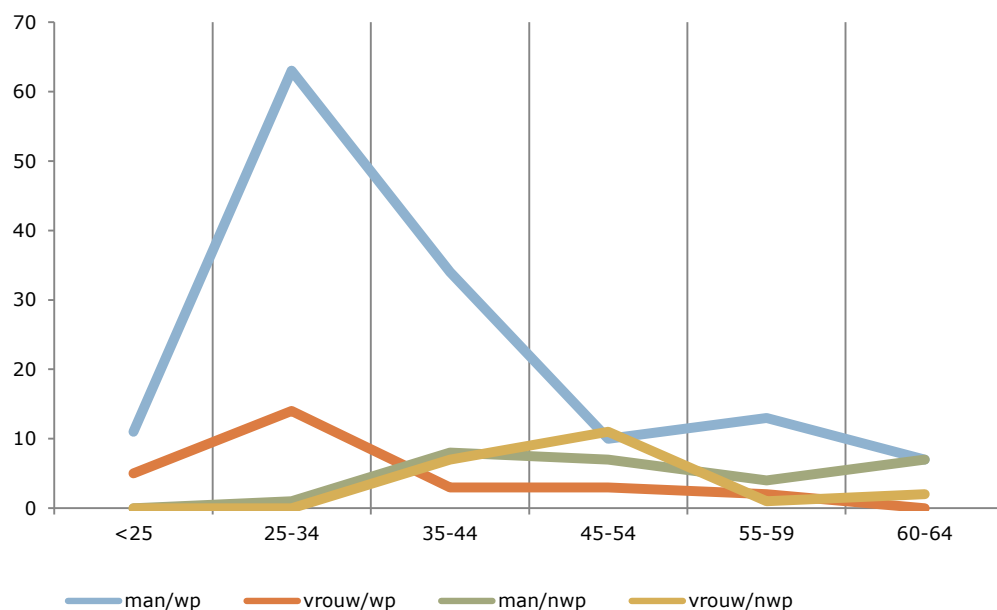
Zoals blijkt uit tabel 6 is het aantal deeltijders binnen de ondersteunende functies naar verhouding groter dan binnen de wetenschappelijke functies, respectievelijk 33,3% en 20%.

	wetenschappelijk				niet-wetenschappelijk				totaal
	man		vrouw		man		vrouw		
	voltijd	deeltijd	voltijd	deeltijd	voltijd	deeltijd	voltijd	deeltijd	
2010	113	25	19	8	23	4	9	12	213
2009	103	22	21	8	23	4	8	14	203
2008	98	24	22	6	24	7	9	15	205

Tabel 6. Aantal personeelsleden verdeeld naar wetenschappelijk/niet-wetenschappelijk, voltijd/deeltijd evenals naar man/vrouw.

Het blijft binnen de wetenschappelijke context van het CWI moeilijk om meer vrouwen voor wetenschappelijke posities aan te trekken. Ondanks dat het CWI streeft naar het vergroten van het aantal vrouwen in wetenschappelijke functies in het algemeen en op leidinggevende posities in het bijzonder, is het aantal vrouwen in wetenschappelijke functies licht gedaald van 29 naar 27. Het percentage vrouwen binnen de gehele organisatie betreft 22,5%, binnen de wetenschap is dit percentage lager, namelijk 16,4%.

Figuur 7 geeft een overzicht van de leeftijdsopbouw van medewerkers bij CWI. De leeftijdsopbouw is nog steeds stabiel: de groep mannelijke wetenschappers in de leeftijdscategorie 25-34 is het sterkst vertegenwoordigd.



Figuur 7. Aantal medewerkers verdeeld naar leeftijd in 2010

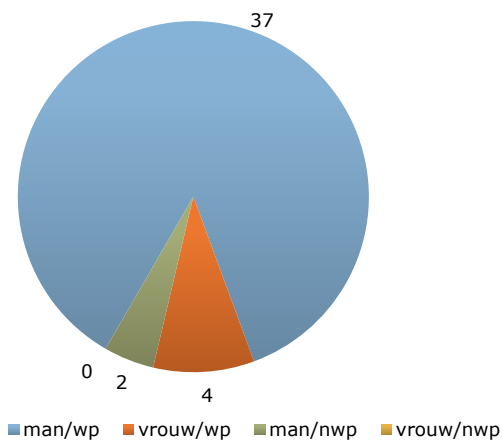
In tabel 8 wordt de indeling in salarisschalen weergegeven. Daarbij wordt onderscheid gemaakt tussen wetenschappelijk en niet-wetenschappelijk personeel, evenals een onderscheid naar mannen en vrouwen.

	schaal 1-5				schaal 6-9			
	m + vr		vr		m + vr		vr	
	wp+nwp	wp	wp+nwp	wp	wp+nwp	wp	wp+nwp	wp
2010	3	0	3	0	31	3	11	0
2009	3	0	3	0	32	3	13	1
2008	5	0	4	0	35	3	15	1
	schaal 10-12*				schaal 13-14			
	m + vr		vr		m + vr		vr	
	wp+nwp	wp	wp+nwp	wp	wp+nwp	wp	wp+nwp	wp
2010	138	126	29	24	21	17	4	2
2009	126	114	30	25	20	16	4	2
2008	124	112	28	24	20	16	3	2
	schaal 15-16				schaal 17-18			
	m + vr		vr		m + vr		vr	
	wp+nwp	wp	wp+nwp	wp	wp+nwp	wp	wp+nwp	wp
2010	13	13	1	1	7	6	0	0
2009	13	13	1	1	9	8	0	0
2008	12	11	2	1	9	8	0	0

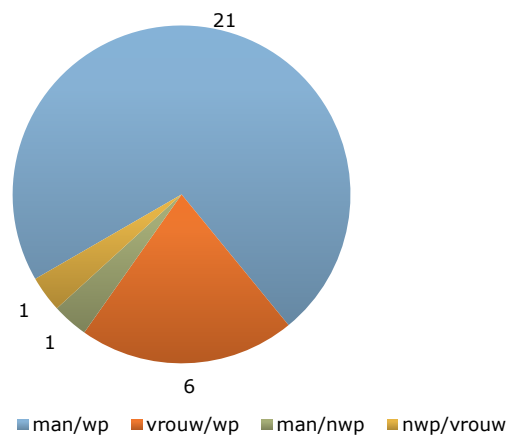
*Tabel 8. Indeling salarisschalen verdeeld naar wp/nwp en naar man/vrouw,*inclusief oio's*

Het CWI is een internationaal instituut en dit blijkt onder andere uit de internationale opbouw van het personeelsbestand. Van de 213 werknemers hebben er 76 een niet-Nederlandse nationaliteit. Deze 76 werknemers vertegenwoordigen 28 verschillende nationaliteiten.

De figuren 9 en 10 geven de in- en uitstroom weer van medewerkers in 2010 verdeeld naar geslacht. De meeste mutaties (zowel instroom als uitstroom) vonden plaats in de groep tijdelijk wetenschappelijk personeel.



Figuur 9. Instroom medewerkers verdeeld naar man/vrouw en naar wp/nwp



Figuur 10. Uitstroom medewerkers verdeeld naar man/vrouw en naar wp/nwp

Van de 42 nieuwe medewerkers die in 2010 in dienst zijn gekomen, hebben er 21 de niet-Nederlandse nationaliteit. Dit is 50% en daarmee een daling ten opzichte van voorgaande jaren. In 2009 bedroeg dit percentage namelijk nog 60%.

In 2010 zijn 29 medewerkers uit dienst getreden. Tabel 11 laat zien waar deze oud-medewerkers naar toe zijn gegaan.

vertrokken naar	2010	2009	2008
universiteit	14	9	10
bedrijfsleven	6	3	6
spin-off bedrijf	0	0	1
eigen bedrijf	0	0	0
buitenland	7	11	20
FPU/Pensioen	0	2	1
overig	2	6	10

Tabel 11. In- en Uitstroom personeel

Arbo jaarverslag 2010

Inleiding

In dit verslag wordt gerapporteerd over de activiteiten op het terrein van het arbo-, verzuim- en milieubeleid in het jaar 2010.

Overleg over arbeidsomstandigheden

Arbogroep

In de Arbogroep vindt overleg plaats over arbobeleid en -uitvoering. Aan het overleg wordt deelgenomen door de Arbocoördinator, manager P&O, de VGWM-commissie van de ondernemingsraad en de ArboUnie. In de verslagperiode is de Arbogroep 2 keer bijeen geweest.

De Arbogroep zag in 2010 aanleiding een nieuwe Risico- Inventarisatie en Evaluatie (RI&E) uit te voeren. Een nieuwe RI&E wordt uitgevoerd nadat er een grote organisatorische of bouwkundige wijziging heeft plaatsgevonden. Nu de nieuwbouw is opgeleverd deed deze situatie zich voor en is er in het najaar van 2010 een RI&E door de ArboUnie uitgevoerd.

Deze RI&E leverde geen grote knelpunten op. Voor een aantal geconstateerde punten van aandacht is in 2010 begonnen met het opstellen van een Plan van Aanpak wat in 2011 uitgevoerd zal gaan worden.

Als aanvulling op de RI&E, en ook als vast punt van het PvA 2010-2013, is in 2010 een PAGO gehouden. De resultaten hiervan zullen begin 2011 worden gepubliceerd.

De voortgang van het Plan van Aanpak 2010-2013, vast agendapunt tijdens het overleg, verliep voorspoedig. Het Plan van Aanpak 2010 is tijdens de vergaderingen gemonitord.

Naast de vaste onderwerpen was in het verslagjaar bijzondere aandacht voor:

- meer aandacht voor de voorlichting t.a.v. RSI en PSA;
- inrichting nieuwe ontspanningsruimte;
- het propageren en deelname stimuleren aan yoga en tai-chi in de nieuwe ontspanningsruimte;
- de PAGO, die in 2010 is gehouden. In de vragenlijst zijn vragen over de thuiswerkplek en de deelname aan stoelmassage opgenomen;
- een eerste aanzet tot discussie over de implementatie van de nieuwe arbocatalogus en de invloed daarvan op het arbobeleid van het CWI.

In 2010 is in de nieuwbouw een ruimte ingericht als ontspanningsruimte. Deze ruimte is inmiddels geopend en in gebruik genomen. Eveneens is in 2010 een ruimte beschikbaar gesteld als 'stilteruimte' voor meditatieve of spirituele doeleinden. Deze ruimte is toepasselijk heringericht en inmiddels in gebruik genomen.

In het afgelopen jaar heeft het overkoepelend overleg van arbocoördinatoren van NIOZ, FOM, NWO, KB en CWI twee keer plaatsgevonden. Het overleg heeft de naam *ArboNet* gekregen. De bijeenkomsten zijn nuttig gebleken omdat men met gelijksoortige problematiek wordt geconfronteerd en kan leren van elkaars ervaringen en kennis.

In 2008 is in ArboNet-verband begonnen met het opstellen van de Arbocatalogus voor onze branche in opdracht van de WVOI. De OR is vertegenwoordigd in een klankbordgroep die speciaal in het leven is geroepen om het CWI-personeel te betrekken bij deze ontwikkeling. De Arbocoördinator van het CWI neemt deel in de werkgroep voor het opstellen van een Arbocatalogus voor de sector t.a.v. de thema's 'Beeldschermwerk' en PSA.

Inmiddels zijn alle hoofdstukken afgerond, geaccepteerd door de WVOI en de bonden en vervolgens ingediend bij de Arbeidsinspectie. Reeds geaccepteerd door de Arbeidsinspectie waren de hoofdstukken 'Elektriciteit' en 'Beeldschermwerk'. Begin 2011 wordt de reactie verwacht op de hoofdstukken 'Psychosociale Arbeidsbelasting', 'Veren Nieuwbouw', 'Bedrijfshulpverlening' en 'Binnenklimaat'.

Verleende bijstand door arbodienst

activiteiten	2008	2009	2010
spreekuur consulten bedrijfsarts	40	35	32
telefonisch spreekuur	8	12	21
probleemanalyse	4	4	10
re-integratieverslag	0	1	1

Tabel 12. Overzicht activiteiten Arbodienst

In totaal hebben de overlegactiviteiten ca. 65 uur in beslag genomen. Het Klein SMT (overleg tussen bedrijfsarts en P&O) vond 2 maal per maand plaats. Het groot SMT (driehoeksoverleg tussen bedrijfsarts, P&O en leidinggevende) heeft dit jaar eenmaal plaatsgevonden. Van het open spreekuur bij de arbodienst is elf keer gebruik gemaakt. In 2010 zijn geen beroepsziektes geconstateerd.

Op verschillende niveaus binnen de dienstverlening heeft er extern en intern overleg plaatsgevonden en zijn ad hoc vragen op het gebied van arbeidsomstandigheden beantwoord.

Jaarlijks wordt het contract met de arbodienst ArboUnie geëvalueerd. Er werd besloten het contract met de ArboUnie stilzwijgend te verlengen.

Ziekteverzuimbeleid. en overzicht ziekteverzuim

Conform de standaarden, zoals vastgelegd in het 'Arboconvenant voor de sectoren Onderwijs en Wetenschappen' is een verzuimanalyse van het kalenderjaar 2010 gemaakt.

	totaal
	verzuimpercentage
2010	2,77
2009	2,82
2008	2,39
	meldingsfrequentie
2010	0,63
2009	0,84
2008	0,75
	gemiddelde duur (gewogen dagen)
2010	14,33
2009	8,73
2008	9,93

Tabel 13. Overzicht ziekteverzuimcijfers 2008-2010

Het verzuimpercentage van 2010 (gemiddeld percentage van de werktijd dat verzuimd werd) is 2,77 % en is hiermee iets verlaagd ten opzichte van 2009 (2,82%). Het verzuimpercentage blijft hiermee erg laag. Het aantal keren dat een medewerker verzuimd per jaar komt tot uitdrukking in een meldingsfrequentie en die is voor 2010 uitgekomen op 0,63. De frequentie is hiermee behoorlijk gedaald ten opzichte van het jaar ervoor. De verzuimduur is in 2010 wel aanzienlijk toegenomen van 8,73 dagen naar 14,33 dagen. Gemiddeld is een medewerker in 2010 dus langer ziek dan in 2009. Dit kan verklaard worden uit een ongebruikelijk aantal langdurig zieken.

In onderstaande tabel is het aantal ziekmeldingen gedifferentieerd naar een bepaalde verzuimduur voor de totale organisatie. Tevens wordt vermeld hoeveel medewerkers frequent verzuimd hebben, gedefinieerd als vijf keer of meer in één kalenderjaar.

verzuim	kort verzuim	midden-lang verzuim	langdurig verzuim	frequent verzuim
	(1-7 dg)	(8-42 dg)	(>43 dg)	
aantal meldingen	aantal meldingen (aantal dagen)	aantal meldingen (aantal dagen)	aantal meldingen (aantal dagen)	aantal personen (aantal dagen)
geheel 2010	136 (433)	13 (214)	10 (1877)	3 (87)
geheel 2009	145 (700)	17 (231)	8 (1926)	3 (97)
geheel 2008	135 (466)	23 (297)	4 (520)	6 (162)

Tabel 14. Overzicht gedifferentieerd naar verzuimduur

Ten opzichte van het vorige jaar is te zien dat het aantal personen dat frequent verzuimt gelijk is gebleven, maar dat het aantal verzuimdagen iets gedaald is. Onder het kort verzuim is eenzelfde trend te zien: Het aantal meldingen is hier licht gedaald, maar opvallend is dat de duur van het verzuim is afgenomen tot het niveau van 2008. De duur van het middenlange verzuim is daarentegen bijna gelijk gebleven, ondanks een verminderd aantal meldingen. Het langdurige verzuim was in 2010 onverminderd hoog ten opzichte van 2008 in frequentie en in aantal dagen. Het langdurige verzuim kan echter voor 60% verklaard worden uit ziektegevallen met een puur somatische oorzaak en deze personen zijn nagenoeg allen eind 2010 weer volledig werkzaam.

In het geval van frequent verzuim (vanaf vijf ziekmeldingen per kalenderjaar) vervult P&O een signaleringsfunctie. Zodra frequent verzuim bij een medewerker wordt geconstateerd, wordt de desbetreffende leidinggevende door P&O geïnformeerd en aangespoord om met de medewerker in gesprek te gaan. Tevens is frequent verzuim aanleiding om voor de medewerker een afspraak bij de bedrijfsarts te plannen. Het duur van het frequent verzuim is gezakt. Van de meeste medewerkers in deze categorie is de oorzaak van het frequent verzuim bekend.

Voorlichting en onderricht

Voorlichting en onderricht aan de medewerkers vond in het verslagjaar plaats middels werkplekbezoeken, aandacht voor arbeidsomstandigheden bij de introductie van nieuwe medewerkers en tijdens het werkoverleg en functioneringsgesprek.

Er is een begin gemaakt met de samenstelling van een "handboek" voor alle medewerkers over Arbo-gerelateerde zaken en milieu-aangelegenheden. Momenteel wordt bekeken in hoeverre dit geïntegreerd moet worden met algemene CWI-informatie voor werknemers. Deze ontwikkeling heeft vertraging opgelopen mede als gevolg van de vele personeelwisselingen bij C&I.

Overzicht van beroepsziekten, ongevallen, bijna-ongevallen en gevaarlijke situaties.

Een aantal van de in het kader van de arbo werkplekbezoeken bezochte medewerkers geeft aan RSI-achtige klachten, namelijk spier- en gewrichtsklachten (rug, schouder, nek, arm, hand of pols), te hebben (zie tabel 15).

	totaal bezocht/geadviseerd	RSI-achtige klachten
totaal	56	6

Tabel 15. Overzicht RSI-achtige klachten

De meeste medewerkers benoemen hun RSI-achtige klachten niet als ernstig. De meest voorkomende RSI-achtige klachten zijn branderige ogen, schouder- en nekklachten en klachten aan armen, handen en/of polsen.

Meldingen (bijna-)ongevallen

In het verslagjaar zijn er geen meldingen geweest van (bijna-)ongevallen.

Meldingen gevaarlijke situaties

- Geconstateerd is dat in het trappenhuis in de oudbouw de gele strepen op de bovenste treden ontbreken. Dit heeft in een enkele situatie bij een visueel gehandicapte voor onduidelijkheid gezorgd. Afgesproken is deze strepen alsnog aan te brengen.
- In oktober 2010 is bij de controle in het kader van de Legionella-beheersmaatregelen in drie monsters CWI/WCW een hoeveelheid legionella gevonden. De gevonden waarden vormden geen gezondheidsrisico en behoeven daarom ook geen melding bij VROM. Er zijn adequate maatregelen genomen.

Milieu

In 2010 is binnen de organisatie conform het WCW Milieubeheersysteem het lokale milieuoördinatorschap ingevuld. De uitvoering van het milieubeheersysteem bij CWI is ge-audit door WCW-participanten. De rapportage hiervan was positief.

Daarnaast is in 2010 het CWI ge-audit door de milieu-inspecteur van de Gemeentelijke Dienst Bouw en Milieutoezicht. Deze inspectie door “bevoegd gezag” heeft twee kritiekpunten opgeleverd:

- het ontbreken van een officieel afvoerbewijs van de R22 aircovlloeistof van de oude airco (tijdens de renovatie oudbouw): deze is nog steeds niet geleverd;
- het ontbreken van de logboeken van de nieuwe koelssystemen: dit is inmiddels opgelost.

De werkgroep milieu WCW is drie keer bij elkaar geweest. In het kader van het nieuwe EBP (Energie Besparings Programma) zijn eind 2010 de eerste besprekingen begonnen. Het CWI heeft zich in WCW-verband gecommitteerd om kartonscheiding in te voeren. In 2010 heeft dat geleid tot de invoering van een kartonscheidingsprocedure.

Klachtenregeling Seksuele Intimidatie, Agressie of Geweld

In 2010 was de samenstelling van de groep vertrouwenspersonen als volgt:

Interne vertrouwenspersonen

Susanne van Dam
Lynda Hardman
Willem Hundsdorfer

Sinds haar benoeming als clusterleider INS, is Lynda Hardman als vertrouwenspersoon teruggetreden.

Externe vertrouwenspersoon

Van de diensten van Ingrid van Wezel, van Adviespraktijk David & van Wezel wordt incidenteel gebruik gemaakt.

Activiteiten 2010

Geen.

Meldingen

In 2010 is er bij de interne vertrouwenspersonen één melding binnengekomen.

Planning activiteiten voor 2010.

Een helder en zichtbaar beleid voor welzijn, stress en werkdruk is van belang en ook voor de onderlinge omgangsvormen ten aanzien van (seksuele) intimidatie, agressie, geweld en pesten. Dit jaar zullen de vertrouwenspersonen en P&O samenkomen om een zo goed mogelijke voortzetting van dit beleid te bespreken. De interne vertrouwenspersonen zullen, indien gewenst, bijscholing krijgen om kennis en vaardigheden te vergroten.

Bedrijfshulpverlening (BHV)

Na de twee voorgaande jaren met aanbouw en renovatie was 2010 voor de BHV een stuk rustiger. De piepers gingen niet meer een paar keer per dag maar slechts een paar keer in het hele jaar. Bij testen kwamen wat kleine kinderziektes in de compartimentering van het gebouw aan het licht. Het Science Park adres bleek - ondanks toezeggingen - bij herhaling nog steeds niet bekend bij 112, wat gelukkig niet tot grote ongelukken heeft geleid. 2010 was ook het jaar waarin bleek dat het maken van vluchtplattegronden nog zo eenvoudig niet is. Verschillende organisaties en personen hebben het zonder succes geprobeerd waardoor nog steeds de provisorische plattegronden het gebouw ontsieren. Hopelijk zal 2011 meer succes brengen op dit punt.

Eind van het jaar heeft de ArboUnie een technische RI&E (Risico Inventarisatie en Evaluatie) uitgevoerd waaruit geen al te grote mankementen in de BHV bleken.

2010 was ook het jaar waarin de keuze is gemaakt voor een nieuw alarmerings/PZI systeem ter vervanging van de verouderde en steeds vaker falende piepers. Het nieuwe systeem zal in maart 2011 in gebruik genomen worden.

De BHV hulpmiddelen hebben hun definitieve opslagruimte gevonden in een kast op de begane grond waardoor alles nu weer centraal en snel bereikbaar is. Helaas is ook dit jaar de rookmachine niet uit een opslagruimte te voorschijn gekomen zodat voor de jaarlijkse oefening nog steeds beroep op een sigarettenroker gedaan moest worden.

Het aantal leden van het BHV-team is gedurende het jaar flink uitgebreid, wat ook wel nodig was, omdat het gebouw bijna in grootte is verdubbeld.

Samenstelling

Gedurende het verslagjaar waren de volgende personen lid van het BHV-team:

Joke Blom	Hoofd BHV, ploegleider (PL)
Susanne van Dam	PL
Sjoerd Mullender	PL
Rick Ooteman	PL
Bikkie Aldeias	
Nada Mitrovic	
Arjen de Rijke	
Chris Wesseling	
Martine Anholt Gunzeln	(vanaf 15 april)
Maarten Dijkema	(vanaf 1 oktober)
Aad van der Klaauw	(vanaf 1 december)

Opleiding

Drie personen hebben de basis BHV-opleiding gevolgd. Het hele team, met uitzondering van één persoon, heeft de wettelijk verplichte herhalingscursussen gevolgd.

Overleg

Het BHV-team komt vier keer per jaar bij elkaar voor algemeen overleg, gevolgd door een kleine oefening of rondgang door het gebouw. Het hoofd BHV heeft de vergaderingen bijgewoond voor de vervanging van het PZI systeem op het WCW. Voorts neemt ze deel aan het Arbo-overleg en houdt regelmatig contact met de interim coördinator facilitair en de WCW-coördinator Marcel Vervoort (Nikhef).

Oefeningen

- Maart: ontruimingsoefening op papier (escalerende brand + EHBO- en minder-validenhulp) om procedures en nieuwe situatie (oud- en nieuwbouw) te testen.
- Mei: Portofoon- en actieoefeningen
- Juli: EvacChair oefening
- Oktober: ontruimingsoefening Nikhef
- November: Algehele ontruimingsoefening. Problemen met aflezen BMC en informatie aan personeel op verzamelplaats. Onduidelijke compartimentering (oud en nieuw gescheiden) en missende routeaanduiding naar verzamelplaats. Verder is de oefening goed verlopen.

Acties

- Maart: Ambulance ingeschakeld i.v.m. vermoedelijke beroerte bij een gast. Wederom problemen met de bekendheid van 112-medewerkers met de locatie Science Park en het goed uitvoeren van de BHV-procedure door de receptie.
- Oktober: testen slow-whoop/ BMC: geen ontruiming. Verder vond er assistentie plaats op de Open Dag.

Vooruitblik

Vanaf 1 januari 2011 zal Joke Blom opgevolgd worden als hoofd BHV door de Facilitair manager Michael Smeding.

Aandachtspunten en plannen voor 2011 zijn:

- definitieve vluchtroute-plattegronden;
- wijziging verzamelplaats en routeaanduiding;
- wijziging compartimentering (nu M, L, Z gescheiden) en alarmering (nu M, L, Z gezamenlijk) dan wel duidelijke beschrijving in BNP (BedrijfsNoodplan);
- noodzakelijke aanpassingen in het BNP (bijvoorbeeld naar aanleiding van de RI&E);
- een apart ontruimingsplan toevoegen aan het BNP (ten behoeve van de brandweer);
- EHBO-oefening, ontruiming op papier, portofoon-oefening, ontruiming van het gebouw.

Jaarverslag Ondernemingsraad

Samenstelling

In 2010 zijn er verkiezingen voor de OR gehouden, aangezien door aftreden van OR leden, Daan Crommelin en Roeland Merks, twee vacatures waren ontstaan. Op de verkiezingsdag (26 mei) waren er twee nieuwe kandidaten, plus vijf zittende leden die zich herkiesbaar stelden. Daardoor was het niet nodig om een stemming te houden op de verkiezingsdag. De samenstelling van de OR in 2010 was als volgt:

Voor de verkiezingen:

Peter Boncz (plv. secretaris, Computer Commissie)
Daan Crommelin (voorzitter, FEWOR)
Marie-Colette van Lieshout (VGWM, Kleine Commissie)
Roeland Merks (FEWOR, PR / beheer webpagina)
Lieke Schultze (VGWM, Kleine Commissie)
Chris Wesseling (secretaris, VGWM)
Ronald de Wolf (FEWOR)

Na de verkiezingen:

Peter Boncz (Secretaris, Computer Commissie)
Marie-Colette v. Lieshout (VGWM, Kleine Commissie)
Stefan Manegold (PR / beheer webpagina)
Lieke Schultze (VGWM, Kleine Commissie)
Jurgen Vinju (plv. voorzitter, FEWOR)
Chris Wesseling (Computer Commissie, plv. secretaris)
Ronald de Wolf (voorzitter, FEWOR)

Chris Wesseling was wegens ziekte deels afwezig. Martine Anholt-Gunzeln fungeerde (wegens ziekte van Nada Mitrovic) als waarnemend ambtelijk secretaris.

Overlegstructuur en commissies

De OR vergadert in principe eens per maand: eenmaal per twee maanden een gewone OR vergadering, en eenmaal per twee maanden een Overlegvergadering samen met de directie, waarbij de directie vertegenwoordigd wordt door de directeur, de manager Personeel en Organisatie (P&O) en de manager Projecten, Financiën en Control (PFC). In 2010 werd deze geplande vergaderfrequentie redelijk gevolgd. Daarnaast heeft de voorzitter van de OR elke twee weken direct bilateraal overleg met de directeur.

De OR heeft vier commissies die ieder gericht zijn op een specifiek deelterrein, te weten:

1. De VGWM commissie (Veiligheid, Gezondheid, Welzijn en Milieu), die zich vooral met werkomstandigheden op het CWI bezighoudt.
2. De Financieel-Economische Werkgroep OR (FEWOR)
3. De Kleine Commissie (KK)
4. De Computer Commissie (CC)

Van deze commissies is verderop in dit OR jaarverslag een apart verslag opgenomen.

Communicatie met de achterban

Voor het communiceren met de achterban (de werknemers van het CWI) zijn meerdere kanalen beschikbaar, met name de OR intranet pagina's en OR bijdragen aan CWI Mededelingen (het interne CWI personeelblad, eind 2010 heropgericht). Voor zeer belangrijke zaken wordt soms een email naar cwi-all gestuurd.

Commissieverlagen

VGWM-Commissie

De arbogroep is in 2010 twee maal bij elkaar gekomen.

De VGWM-commissie bestond uit de volgende leden:

Marie-Colette van Lieshout

Lieke Schultze

Chris Wesseling

Joke Blom (extern lid)

Een aantal zaken die speciale aandacht hebben genoten, zijn de volgende:

Arbo Jaarplan 2010

Door de arbocoördinator wordt ieder jaar een Arbo Jaarplan en een Arbo Meerjarenplan samengesteld en besproken met de VGWM-commissie. De commissie legt dit Plan van Aanpak vervolgens ter goedkeuring voor aan de OR. De actiepunten voor 2010 waren: psychosociale arbeidsbelasting met name bij oio's, inrichting activiteitenruimte nieuwe vleugel en stilleruimte in de oudbouw, RSI-preventie en nazorg, de arbocatalogus.

PAGO

In oktober 2010 is een Periodiek Arbeids-gezondheidskundig Onderzoek uitgevoerd. De resultaten worden voorjaar 2011 verwacht.

RIE

Op 27 en 28 september 2010 heeft mevrouw Brugman van de arbo-unie het CWI bezocht. Zij heeft gesproken met de arbocoördinator, een lid van de VGWM-commissie en de BHV en een rondgang door het gebouw gemaakt. Een conceptrapport is inmiddels opgestuurd aan de arbocoördinator.

RSI-preventie

Gezien de werkzaamheden op het CWI is blijvende inspanning voor RSI-preventie geboden. In 2010 is een activiteitenruimte geopend met o.a. tafeltennistafels en een piano. Er is wekelijks de mogelijkheid om deel te nemen aan Tai Chi en yoga en tegen een kleine vergoeding worden er regelmatig stoelmassages georganiseerd.

Werkplekbezoeken

Deze zijn van groot belang om RSI-problemen te keren en, beter nog, te voorkomen. De arbo-coördinator, ondersteund door Minnie Middelberg, heeft de interne verhuizing ten gevolge van de oplevering van de nieuwbouw aangegrepen om alle werknemers te bezoeken. Ook nieuwe medewerkers worden bezocht en voor hen wordt een profielkaart aangemaakt. Op verzoek kunnen er ook werkplekbezoeken worden afgelegd. De WSO-ers zijn opgeleid en ingeschakeld voor de nazorg.

Verzuimanalyse

De verzuimcijfers zijn organisatie breed blijvend laag.

Bedrijfshulpverlening

Naast een wettelijke verplichting is het regelmatig houden van oefeningen (ontruiming bij calamiteiten, ongevallen) van groot praktisch belang. De aandacht zal blijven uitgaan naar het daadwerkelijk houden van deze oefeningen en de daarmee opgedane ervaring.

FEWOR

De FEWOR volgt het financieel-economische beleid van het CWI. De commissie bestaat uit twee OR leden (momenteel Jurgen Vinju en Ronald de Wolf), en een extern lid (momenteel Daan Crommelin).

In 2010 was het financiële resultaat licht negatief, met name door hogere kosten van tijdelijk personeel en doordat de goedkeuring van het COMMIT project vertraging opliep. De vrije reserve daalt naar verwachting licht, tot rond de 2.65 miljoen Euro, maar de financiële positie van het CWI blijft gezond. In 2010 was het CWI zeer succesvol in het binnenhalen van nieuwe projectgelden, bv een NWO Vici voor Peter Grünwald, een ERC starting grant voor Krzysztof Pietrzak, en een NWO TOP-subsidie voor Paul Klint. Voor de volgende jaren zijn de verwachtingen magerder, o.a. omdat de nieuwe regering besloten heeft de aardgasbaten (FES gelden) toe te voegen aan de algemene middelen, in plaats van te besteden aan investeringen ter versterking van de economische structuur zoals wetenschappelijk onderzoek.

Belangrijk punt in 2010 was de invoering van een nieuw financieel model. Het oude financiële model poogde integrale kosten door te berekenen aan de verschillende wetenschappelijk groepen, en had een aantal ongewenste neveneffecten: grote groepen met veel vaste staf “zogen geld weg” bij kleinere groepen, en de berekening van de jaarlijkse groepswinst was moeilijk te doorgronden.

Het nieuwe model is gebaseerd op marginale kosten en is aanmerkelijk simpeler. Het principe is dat de vaste kosten, incl. vaste wetenschappelijke staf, zoveel mogelijk uit de basissubsidie betaald worden. Aangezien de basissubsidie op het moment net niet toereikend is daarvoor, wordt elke groep een inverdienplicht opgelegd van (dit jaar) 0.07 van de kosten van haar vaste staf. De groepswinst is het saldo van tijdelijke inkomsten en tijdelijke uitgaven, minus deze inverdienplicht. Van deze groepswinst kan de groep een gedeelte (tussen 0.25 en 0.75, afhankelijk van de verhouding tussen tijdelijke groepsinkomsten en vaste groepskosten) houden en binnen twee jaar een bestemming geven. De rest wordt door het CWI afgeroomd.

Na overleg is besloten dat dit nieuwe financiële model niet onder het advies- of instemmingsrecht van de OR valt. Hoewel halverwege het jaar door de directie gemeld was dat dit model per 1 januari 2011 zou worden ingevoerd (notulen Overlegvergadering 8 juni 2010, punt 6), bleek het later al met terugwerkende kracht per 1 januari 2010 te zijn ingevoerd, dit ondanks het feit dat de tekstuele beschrijving van het model steeds slechts in voorlopige versie de ronde deed. Ondanks herhaaldelijk aandringen van de OR is op het moment van schrijven (februari 2011) de beschrijving van het nieuwe model nog steeds niet helder en volledig. De OR betreurt deze slordige gang van zaken.

Kleine Commissie

De Kleine Commissie, bestaande uit Lieke Schultze en Marie-Colette van Lieshout, is in 2010 niet benaderd voor advies.

Computer Commissie

De computercommissie heeft eenmaal overleg gevoerd met Niels Nes, over de invoering van workgroup software (Zimbra) en laptops als werkmachines. De OR staat positief tegenover beiden.

Aandachtspunten 2010

Communicatie & Informatie afdeling

In 2009 is door de directie en interim manager C&I een plan gemaakt voor de reorganisatie van deze afdeling. De OR stemde in met dit plan op voorwaarde dat de afdeling na een jaar geëvalueerd zou worden. Deze evaluatie werd meerdere keren uitgesteld, en is uiteindelijk helemaal op losse schroeven komen te staan doordat eind 2010/begin 2011 besloten is het dienstverband van de nieuwe manager niet te verlengen. Het niet-optimaal functioneren van deze afdeling en de onder deze afdeling vallende CWI website en intranet, zijn een terugkerend punt van zorg voor de OR.

Invoering Functie Niveau Matrix (FNM)

Volgens de CAO had in 2003 een nieuw systeem van functiewaarderingen moeten worden ingevoerd. Dit is toen voor de ondersteuning wel ingevoerd maar voor de wetenschappelijk staf niet, en is vervolgens door personele wisselingen in P&O vergeten. In 2010 is dit systeem alsnog ingevoerd. In overleg met de OR zijn door P&O functie-beschrijvingen en functie-eisen vastgesteld voor de verschillende wetenschappelijke functies, de zogenaamde Functie Niveau Matrix (FNM), gekoppeld aan de salarisschalen van de CAO. De OR heeft ook ingestemd met een uitvoeringsregeling voor de bezwaren-procedure functiewaardering FNM.

Directie en P&O hebben alle wetenschappelijke medewerkers heringedeeld volgens deze nieuwe FNM. Hoewel aan het begin van dit proces de geruststelling werd gegeven dat slecht een enkeling in een lagere schaal zou uitkomen dan de bestaande salarisschalen, bleken in de eerste indeling rond de 16 senioren in een lagere functie ingedeeld dan hun huidige salarisschaal suggereerde. Niemand ging er in salarisschaal op achteruit, maar desondanks voelden velen dit als een demotie, wat in delen van het instituut tot grote onrust en informele klachten bij de OR leidde. Onder druk van de betreffende clusterleiders en de OR is dit gedurende de laatste maanden van 2010 grotendeels gecorrigeerd in een aangepaste indeling. De OR is tevreden met de uiteindelijke uitkomst van dit proces, maar heeft de indruk dat hetzelfde eindpunt met veel minder interne onrust bereikt had kunnen worden.

Als gevolg van de invoering van FNM is er ook een Uitvoeringsregeling groeps-/clusterleider ingevoerd, waarin geregeld wordt dat groeps- en clusterleiders voor de duur van hun functioneren ingeschaald worden in de bijbehorende schaal (13-15 voor groepsleiders, 15-16 voor clusterleiders, afhankelijk van grootte en dynamiek van groep/cluster). Na afloop van hun functioneren als groeps-/clusterleider gaan zij dan terug naar de functie/schaal die zij eerder hadden. De bedoeling is dat dit functioneert als een tijdelijke bonus voor tijdelijk extra werk, maar de facto zal slechts een kleine minderheid van de groeps- en clusterleiders hierdoor naar een hogere schaal gaan. De OR heeft (met voorgaande kanttekening) ingestemd met deze uitvoeringsregeling.

Verwachte aandachtspunten 2011

In 2011 zal de OR onder andere aandacht geven aan de volgende zaken: de keuze en benoeming van een nieuwe directeur als opvolger van Jan Karel Lenstra (dit ligt echter grotendeels in handen van een externe Benoemingsadviescommissie); de situatie bij de afdeling C&I; het nieuwe oio-beleid van P&O; een te verwachten Uitvoeringsregeling voor tenure-track benoemingen.

Financieel Jaarverslag 2010

ALGEMEEN

Voor u ligt het financieel jaarverslag van de Stichting Centrum voor Wiskunde en Informatica (CWI) over het boekjaar 2010. In dit document legt het CWI verantwoording af over verkregen inkomsten en ontvangen subsidies, alsmede over uitgaven en bestedingen.

De in dit jaarverslag opgenomen jaarrekening is door PricewaterhouseCoopers Accountants van een goedkeurende accountantsverklaring voorzien. Het jaarverslag is door het bestuur van het CWI in de bestuursvergadering van 29 maart 2011 vastgesteld. De opgenomen cijfers zijn opgesteld in euro's.

Door de Nederlandse Organisatie voor Wetenschappelijk Onderzoek (NWO) is een consolidatieprotocol financiële verslaglegging voorgeschreven, waarin uitgangspunten en waarderingsgrondslagen zijn opgenomen voor de financiële verslaglegging van het CWI. Bij de samenstelling van het financieel jaarverslag is dit protocol gevolgd.

Op basis van het consolidatieprotocol zijn organisaties waar het CWI een overwegende zeggenschap in heeft, in de jaarrekening van het CWI geconsolideerd. In dit consolidatieproces zijn de volgende organisaties betrokken: CWI Incubator B.V., vanwege het door CWI gehouden meerderheidsbelang in het aandelenkapitaal, en de Stichting Wiskunde en Informatica Conferenties, omdat het CWI de bestuurders van deze stichting benoemt.

Het resultaat van deze consolidatie is de geconsolideerde jaarrekening (zie de eerste drie hoofdstukken). In de hoofdstukken daarna is de enkelvoudige jaarrekening van het CWI opgenomen.

CWI Incubator B.V.

In het boekjaar 2010 heeft CWI Inc. een belang verworven in de nieuwe spinoff Spinque B.V. Spinque richt zich op dienstverlening en software-ontwikkeling op het gebied van information retrieval en database-systemen.

VectorWise B.V., een dochtermaatschappij van Vecho B.V. (voorheen VectorWise Holding B.V.), heeft de afgelopen jaren baanbrekende database-technologie ontwikkeld waarmee op reguliere hardware forse prestatiewinsten zijn te behalen in vergelijking tot andere database-systemen.

Eind 2010 heeft het Amerikaanse Ingres deze dochtermaatschappij en haar technologie overgenomen. De aan Vecho verschuldigde koopsom zal in gespreide termijnen worden voldaan. Met het hieruit ontvangen dividend heeft CWI Inc. haar reserves aangevuld tot een gewenst niveau en het resterende deel wordt als dividend aan haar aandeelhouders uitgekeerd.

Stichting Wiskunde en Informatica Conferenties

Via stichting WIC organiseert het CWI wetenschappelijke congressen en bijeenkomsten met een materieel belang. Het bestuur van deze stichting bestaat uit de directeur, de controller en de directiesecretaris. In 2010 zijn er tien evenementen door stichting WIC georganiseerd.

CWI

Uit de enkelvoudige jaarrekening van het CWI blijkt dat de staat van baten en lasten sluit met een voordelig saldo van 738 k€. Verder dient bij de resultaatbestemming een dotatie van 568 k€ verricht te worden aan het fonds missieversterking, een dotatie van 214 k€ aan het fonds kennisbenutting en een dotatie van 104 k€ aan het fonds vervangend onderhoud. Het uiteindelijke, negatieve resultaat dat wordt onttrokken aan de algemene reserve bedraagt 147 k€.

De realisatie is met deze onttrekking van 147 k€ gunstiger dan de begrote onttrekking van 450 k€. Dit is met name het geval door hogere andere inkomsten (729 k€) wat zijn oorsprong vindt naast ontvangen rente, in uitbetalingen van restsubsidie bij afgeronde Bsik-projecten en het ontvangen dividend in CWI Inc.

In het algemeen zijn de personele en materiële kosten in lijn met de begroting. De niet aftrekbare BTW, 401 k€, is opgenomen onder de materiële uitgaven.

Voor de in december 2009 in gebruik genomen nieuwbouw zijn in 2010 nog enkele investeringen gedaan in gebouw en inventaris. Dit heeft geleid tot een lichte toename van de afschrijvingen.

De basisfinanciering van NWO bevat ook de toekenning van de dynamiseringsgelden instituten. De besteding van dit deel van de NWO-subsidie loopt qua bestedingen achter bij de toekenning, maar

zal de komende jaren volgens al in gang gezette plannen worden besteed. Het verschil tussen de inkomsten en de besteding wordt hier eveneens via de resultaatbestemming gecorrigeerd. De opdrachten van derden liggen in lijn met de begroting.

Na de resultaatbestemming heeft het CWI ultimo 2010 een algemene reserve van 3,8 M€. Deze reserve is voor 0,6 M€ geormerkt als dekking voor toekomstige afschrijvingskosten van activa die voor 2002 zijn aangeschaft en in het verleden reeds als investeringskosten zijn verantwoord (effect van de stelselwijziging 2002). Het resterende deel van 3,2 M€ is de buffer van het CWI, die in de afgelopen jaren op het gewenste niveau is gebracht.

Het CWI heeft een goede uitgangspositie voor de komende jaren. In 2010 is er voor ±11 M€ aan projecten verworden die de komende jaren leiden tot uitvoering. In dit bedrag het CWI deel van het FES-project COMMIT, een ERC Starting Grant en diverse EU FP7- en NWO- vernieuwingsimpulsprojecten. Afgelopen jaar werd verwacht dat het ICT Regie project COMMIT zou gaan starten, maar dit met FES-middelen gesteunde project is begin 2011 gestart.

De directie van de Stichting Centrum voor Wiskunde en Informatica,

Amsterdam, 23 maart 2011

Prof. dr. J.K. Lenstra

STICHTING CENTRUM VOOR WISKUNDE EN INFORMATICA

1. GECONSOLIDEERDE BALANS PER 31 DECEMBER 2010

Activa	Ref.	31 december 2010		31 december 2009	
		€	€	€	€
Materiële vaste activa	3.3				
Gebouw	3.3.1	14.826.263		14.502.788	
Projecten in uitvoering	3.3.2	0		0	
Verbouwingen	3.3.3	54.923		61.062	
Computerapparatuur	3.3.4	463.853		545.543	
Kantoormeubilair en inventaris	3.3.5	<u>513.503</u>		<u>497.217</u>	
			15.858.542		15.606.610
Financiële vaste activa	3.4				
Deelneming IBFI Schloss Dagstuhl gGmbH	3.4.1	5.200		5.200	
Deelneming Vecho B.V.	3.4.2	4.950		4.950	
Deelneming MonetDB B.V.	3.4.3	3.000		3.000	
Deelneming Spinque B.V.	3.4.4	4.000		0	
Deelneming Adaptive Planet B.V.	3.4.5	<u>2.160</u>		<u>2.160</u>	
			19.310		15.310
Vlottende activa					
Vorderingen op korte termijn					
Te ontvangen subsidies en bijdragen		1.711.354		2.619.072	
Personeelsdebiteuren		5.917		2.404	
Opdrachtdebiteuren		328.602		429.324	
Overige debiteuren		93.203		145.818	
Belastingen		228.760		92.853	
Te ontvangen en vooruitbetaalde posten	3.5	<u>3.129.586</u>		<u>734.275</u>	
			5.497.422		4.023.746
Liquide middelen	3.6		11.991.747		14.965.843
			<u>33.367.021</u>		<u>34.611.509</u>
			<u><u>33.367.021</u></u>		<u><u>34.611.509</u></u>

Passiva	Ref.	31 december 2010		31 december 2009	
		€	€	€	€
Eigen vermogen	3.7				
Stichtingskapitaal		68		68	
Algemene reserve		3.827.675		3.979.446	
Bestemmingsfondsen		3.943.341		3.057.768	
Aandeel derden	3.8	<u>90.276</u>		<u>8.862</u>	
			7.861.360		7.046.144
Langlopende schulden	3.9				
Lening NWO inzake aanbouw			13.500.000		14.000.000
Voorzieningen	3.10				
Wacht- en uitkeringsgelden	3.10.2	356.232		482.274	
Jubileumuitkeringen	3.10.3	74.200		91.898	
Seniorenverlofregeling	3.10.4	<u>50.060</u>		<u>52.260</u>	
			480.492		626.432
Kortlopende schulden					
Personeelscrediteuren		56.444		65.575	
Overige crediteuren		624.442		845.606	
Belastingen en premies sociale verzekeringen		2.786.532		2.554.754	
Nog te betalen en vooruitontvangen posten	3.11	<u>8.057.751</u>		<u>9.472.998</u>	
			11.525.169		12.938.933
			<u>33.367.021</u>		<u>34.611.509</u>
			<u><u>33.367.021</u></u>		<u><u>34.611.509</u></u>

STICHTING CENTRUM VOOR WISKUNDE EN INFORMATICA

2. GECONSOLIDEERDE STAAT VAN BATEN EN LASTEN OVER 2010

Lasten	Ref.	<u>Realisatie 2010</u> €	<u>Begroting 2010</u> €	<u>Realisatie 2009</u> €
Exploitatie				
- salarissen		9.343.032	9.235.000	9.229.279
- pensioenen		1.435.400	1.450.000	1.336.011
- overige sociale lasten		2.054.072	2.257.000	2.119.887
- overige personele uitgaven		1.001.331	825.000	1.157.755
		<u>13.833.835</u>	<u>13.767.000</u>	<u>13.842.932</u>
Personele uitgaven				
Materiële uitgaven		2.182.955	2.070.000	2.025.457
Bijdrage aan derden		482.477	390.000	616.491
		<u>16.499.267</u>	<u>16.227.000</u>	<u>16.484.880</u>
Afschrijvingen				
Gebouw		712.915	807.000	681.823
Verbouwingen		17.607	50.000	192.085
Computerapparatuur		299.382	225.000	445.697
Kantoormeubilair en inventaris		130.934	25.000	80.627
		<u>1.160.838</u>	<u>1.107.000</u>	<u>1.400.232</u>
Overige lasten				
Bijzondere last	3.12	0	0	1.584.698
Andere uitgaven		13.481	20.000	37.622
		<u>13.481</u>	<u>20.000</u>	<u>1.622.320</u>
Dotatie voorziening				
Wacht- en uitkeringsgelden		117.528	100.000	299.504
Jubileumuitkeringen		12.077	15.000	36.668
Seniorenverlofregeling		29.666	0	0
		<u>159.271</u>	<u>115.000</u>	<u>336.172</u>
Resultaat boekjaar				
Aandeel derden in resultaat		733.802	255.000	-691.885
		81.414	0	-853
Groepsresultaat		<u>815.216</u>	<u>255.000</u>	<u>-692.738</u>
		<u>18.648.073</u>	<u>17.724.000</u>	<u>19.150.866</u>

Baten	Ref.	Realisatie 2010	Begroting 2010	Realisatie 2009
		€	€	€
Exploitatiesubsidie	3.13			
NWO		12.664.100	12.714.000	13.044.100
Opdrachten van derden	3.14			
Internationale samenwerkingsprojecten		1.211.461	1.074.000	894.780
Telematica Instituut		0	0	16.054
Opdrachten en contractresearch		1.331.623	1.155.000	1.312.387
NWO projectsubsidies		2.327.105	2.221.000	2.145.094
Bsik projecten		41.207	350.000	1.243.419
		4.911.396	4.800.000	5.611.734
Cashmanagement		55.510	75.000	101.728
Onttrekking voorzieningen				
Seniorenverlofregeling		0	0	32.577
Overige baten				
Andere inkomsten		993.104	135.000	357.083
Bijdragen derden investeringen		23.963	0	3.644
		1.017.067	135.000	360.727
		18.648.073	17.724.000	19.150.866

3 TOELICHTING OP DE GECONSOLIDEERDE BALANS EN DE STAAT VAN BATEN EN LASTEN

3.1 Jaarrekening

Deze jaarrekening 2010 betreft de financiële weergave van de Stichting Centrum voor Wiskunde en Informatica (CWI) voorheen de Stichting Mathematisch Centrum, CWI Incubator B.V. en de Stichting Wiskunde en Informatica Conferenties.

Het CWI verricht fundamenteel wetenschappelijk onderzoek in wiskunde en informatica met overdracht van de resultaten naar de maatschappij en het bedrijfsleven in het bijzonder.

CWI Incubator B.V. en Stichting Wiskunde en Informatica Conferenties zijn in de consolidatie opgenomen, omdat het CWI beleidsbepalende zeggenschap kan uitoefenen op deze entiteiten.

De groepsmaatschappijen zijn voor 100% in de consolidatie betrokken. Het aandeel derden in het groepsvermogen en het groepsresultaat wordt afzonderlijk vermeld.

Voor zover van toepassing zijn de vergelijkende cijfers aangepast aan de presentatie 2009.

3.2 Grondslagen voor waardering en resultaatbepaling

De grondslagen voor waardering en bepaling van resultaat alsmede de rubricering van posten in de balans en de staat van baten en lasten zijn gebaseerd op de richtlijnen van de Nederlandse Organisatie voor Wetenschappelijk Onderzoek (NWO).

Grondslagen voor waardering

Activa en passiva worden in het algemeen gewaardeerd tegen de verkrijgings- of vervaardigingsprijs of de actuele waarde. Indien geen specifieke waarderingsgrondslag is vermeld, vindt waardering plaats tegen verkrijgingsprijs. In de balans en de staat van baten en lasten zijn referenties opgenomen. Met deze referenties wordt verwezen naar de toelichting.

Materiële vaste activa worden gewaardeerd tegen verkrijgingsprijs onder aftrek van lineaire afschrijvingen gedurende de geschatte levensduur. Op aanschaffingen gedurende het boekjaar wordt een volledig jaar afgeschreven.

Voor vorderingen wordt, indien noodzakelijk, een voorziening voor oninbaarheid gevormd.

Grondslagen voor resultaatbepaling

De bepaling van het resultaat is gebaseerd op het transactiestelsel. Het resultaat is gelijk aan het verschil tussen de in het jaar ontvangen, respectievelijk aan het jaar toe te rekenen subsidies en overige opbrengsten c.q. vergoedingen enerzijds en de kosten anderzijds.

De gehanteerde grondslagen van waardering en van resultaatbepaling zijn ongewijzigd gebleven ten opzichte van het voorgaande jaar.

3.3 Materiële vaste activa

3.3.1 Gebouw

Het CWI heeft vanwege een erfpachtovereenkomst met NWO daterend uit december 1973, het recht van opstal verkregen hetwelk het gebouw betreft waarin het Centrum voor Wiskunde en Informatica sinds 1980 is gehuisvest. Op voorstel van NWO is besloten om de opstal op te nemen in de balans van het CWI. De waardering van het gebouw heeft plaatsgevonden op basis van de waarde bij onderhandse verkoop zoals deze is bepaald in een taxatie door een beëdigd taxateur in december 1997. Deze waarde bedraagt € 3.857.132, welke wordt beschouwd als historische aanschaffingsprijs.

Overeenkomstig de richtlijnen van NWO wordt de opstal in gelijke jaarlijkse termijnen afgeschreven. Na balansdatum resteren na aftrek van de verstreken jaren nog 4 termijnen. In 2009 is de nieuwe vleugel aan het bestaande gebouw en de renovatie van het bestaande gebouw opgeleverd. In 2010 zijn een aantal aanvullende werkzaamheden uitgevoerd. Conform het consolidatieprotocol van NWO worden de kosten hiervan ingaande 2009 geactiveerd op de balans. De jaarlijkse afschrijving hiervan bedraagt 3% van de historische aanschaffingsprijs.

Het verloop van het gebouw is als volgt:

	2010	2009
	€	€
Stand per 1 januari	14.502.788	1.028.569
Bij: - Investerings nieuwbouw	1.036.390	13.322.709
- Renovatie bestaande gebouw	0	833.333
	<u>15.539.178</u>	<u>15.184.611</u>
Af: Afschrijvingen	712.915	681.823
Stand per 31 december	<u><u>14.826.263</u></u>	<u><u>14.502.788</u></u>

3.3.2 Projecten in uitvoering

Dit betreffen investeringen in het kader van de aanbouw van het CWI gebouw. Op de investeringen zal worden afgeschreven vanaf het jaar van ingebruikstelling. Ingaande 2009 zijn deze investeringen overgeheveld naar de post "Gebouw"

	2010	2009
	€	€
Stand per 1 januari	0	5.902.518
Bij: Investerings	0	8.253.524
	<u>0</u>	<u>14.156.042</u>
Geactiveerd onder de post 'gebouw'	0	14.156.042
Stand per 31 december	<u><u>0</u></u>	<u><u>0</u></u>

3.3.3 Verbouwingen

Deze post heeft betrekking op bouwkundige aanpassingen van het gebouw waarin het CWI gehuisvest is.

De waardering voor verbouwingen vindt plaats op basis van historische kostprijs, onder aftrek van afschrijvingen. De afschrijvingstermijn bedraagt 10 jaar en de afschrijvingen worden lineair berekend.

	2010	2009
	€	€
Stand per 1 januari	61.062	241.319
Bij: Investerings	11.468	11.828
	<u>72.530</u>	<u>253.147</u>
Af: Afschrijvingen	17.607	192.085
Stand per 31 december	<u><u>54.923</u></u>	<u><u>61.062</u></u>

3.3.4 Computerapparatuur

Deze post betreft netwerkinfrastructuur, centrale computervoorzieningen, werkstations en kantoor-automatisering.

De waardering voor computerapparatuur vindt plaats op basis van historische kostprijs, onder aftrek van afschrijvingen. De afschrijvingstermijn bedraagt 4 jaar en de afschrijvingen worden lineair berekend. Niet in de balans zijn opgenomen de aanschaffingen met een waarde van lager dan € 454.

Het verloop van de computerapparatuur is als volgt:

	2010	2009
	€	€
Stand per 1 januari	545.543	354.572
Bij: Investerings	217.692	636.668
	<u>763.235</u>	<u>991.240</u>
Af: Afschrijvingen	299.382	445.697
Stand per 31 december	<u>463.853</u>	<u>545.543</u>

3.3.5 Kantoormeubilair en inventaris

Deze post betreft het kantoormeubilair, inventaris en onder inventaris opgenomen apparatuur. De waardering vindt plaats op basis van historische kostprijs, onder aftrek van afschrijvingen. De afschrijvingen worden lineair berekend en de afschrijvingstermijnen bedragen voor kantoormeubilair 10 jaar en voor onder inventaris opgenomen apparatuur 5 jaar. Aanschaffingen met een waarde lager dan € 227 worden verantwoord onder exploitatie materiële uitgaven.

	2010	2009
	€	€
Stand per 1 januari	497.217	101.769
Bij: Investerings	147.220	476.075
	<u>644.437</u>	<u>577.844</u>
Af: Afschrijvingen	130.934	80.627
Stand per 31 december	<u>513.503</u>	<u>497.217</u>

3.4 Financiële vaste activa

3.4.1 Deelneming Internationales Begegnungs- und Forschungszentrum für Informatik (IBFI) Schloss Dagstuhl gGmbH.

IBFI Schloss Dagstuhl is gevestigd te Wadern (Duitsland). Een minderheidsbelang in deze deelneming is ondergebracht bij CWI. In de statuten is opgenomen dat er geen winstuitkeringen zullen plaatsvinden. Derhalve vindt de waardering plaats tegen kostprijs.

3.4.2 Deelneming Vecho B.V. (voorheen VectorWise B.V.)

VectorWise Holding B.V. is gevestigd te Amsterdam. Een minderheidsbelang in deze deelneming is ondergebracht bij CWI Incubator B.V. Waardering heeft plaatsgevonden tegen kostprijs.

3.4.3 Deelneming MonetDB B.V.

MonetDB B.V. is gevestigd te Amsterdam. Een minderheidsbelang in deze deelneming is ondergebracht bij CWI Incubator B.V. Waardering heeft plaatsgevonden tegen kostprijs.

3.4.4 Deelneming Spinque B.V.

Spinque B.V. is gevestigd in Utrecht. Een minderheidsbelang in deze deelneming is ondergebracht bij CWI Incubator B.V. Waardering heeft plaatsgevonden tegen kostprijs.

3.4.5 Deelneming Adaptive Planet B.V.

Adaptive Planet B.V. is gevestigd te IJsselstein. Een minderheidsbelang in deze deelneming is ondergebracht bij CWI Incubator B.V. Waardering heeft plaats gevonden tegen kostprijs.

3.5 Te ontvangen en vooruitbetaalde posten

De specificatie van deze post is als volgt:

	2010	2009
	€	€
- Gemeenschappelijke voorzieningen WCW	2.310.141	94.133
- Bibliotheek	156.120	162.379
- Kruisposten	154.815	0
- Opdrachten	142.193	150.904
- Software	86.698	68.862
- Verzekeringen	77.387	79.607
- EU subsidies	35.000	0
- Publicatie- en reproductiekosten	25.824	34.664
- Onderhoudscontracten	24.905	15.859
- Reis- en verblijfkosten	24.784	9.327
- Rente	18.747	12.637
- ERCIM	11.400	0
- Detacheringen	7.562	40.500
- Overige	54.010	65.403
	<u>3.129.586</u>	<u>734.275</u>

3.6 Liquide middelen

Onder liquide middelen zijn o.m. bedragen van in totaal circa 2,3 M€ opgenomen, welke zijn ontvangen ten behoeve van derden (NISB 1,8 M€ en Spinoza premie 0,5 M€). De corresponderende schulden zijn opgenomen onder overlopende passiva.

3.7 Eigen vermogen

Het eigen vermogen wordt in de toelichting op de balans in de enkelvoudige jaarrekening nader toegelicht.

3.8 Aandeel derden

Het aandeel derden als onderdeel van het groepsvermogen wordt gewaardeerd tegen het bedrag van het netto belang in de desbetreffende groepsmaatschappij.

Het verloop van het aandeel derden is als volgt:

	2010	2009
	€	€
Stand per 1 januari	8.862	9.715
Resultaat boekjaar	81.414	-853
Stand per 31 december	<u>90.276</u>	<u>8.862</u>

3.9 Langlopende schulden

Langlopende schulden worden bij de eerste waardering gewaardeerd tegen reële waarde.

De lening NWO inzake aanbouw betreft een lening welke is verstrekt door NWO en is bestemd voor de financieringskosten van de aanbouw van het CWI. Het rentepercentage bedraagt 0% en de leningstermijn 30 jaar. Het maximale bedrag van de lening is € 15.000.000 en wordt op basis van gerealiseerde uitgaven beschikbaar gesteld. Met ingang van 2008 wordt jaarlijks € 500.000 afgelost. De lening bedraagt per 31 december 2010 € 13.500.000.

3.10 Voorzieningen

3.10.1 Algemeen

Voorzieningen worden gevormd voor in rechte afdwingbare of feitelijke verplichtingen die op de balansdatum bestaan, waarbij het waarschijnlijk is dat een uitstroom van middelen noodzakelijk is en waarvan de omvang op betrouwbare wijze is te schatten.

De voorzieningen worden gewaardeerd tegen de beste schatting van de bedragen die noodzakelijk zijn om de verplichtingen per balansdatum af te wikkelen. De voorzieningen worden gewaardeerd tegen de nominale waarde van de uitgaven die naar verwachting noodzakelijk zijn om de verplichtingen af te wikkelen, tenzij anders vermeld.

3.10.2 Wacht- en uitkeringsgelden

Met ingang van 2001 wordt onder dit hoofd de verwachte toekomstige uitgaven op wacht- en uitkeringsgelden verantwoord.

Het verloop van de voorziening is als volgt:

	2010	2009
	€	€
Stand per 1 januari	482.274	337.805
Af: Betaalde wacht- en uitkeringsgelden	243.570	155.035
	<u>238.704</u>	<u>182.770</u>
Bij: Dotatie aan de voorziening	117.528	299.504
Stand per 31 december	<u>356.232</u>	<u>482.274</u>

3.10.3 Jubileumuitkeringen

Deze voorziening betreft de verplichting van het CWI voor toekomstige betalingen inzake jubileumuitkeringen aan het personeel bij een 25- en/of 40-jarig dienstverband.

Het verloop van deze voorziening is als volgt:

	2010	2009
	€	€
Stand per 1 januari	91.898	90.816
Af: Betaalde jubileumuitkeringen	29.775	35.586
	<u>62.123</u>	<u>55.230</u>
Bij: Dotatie aan de voorziening	12.077	36.668
Stand per 31 december	<u>74.200</u>	<u>91.898</u>

3.10.4 Seniorenverlofregeling

Met ingang van 2009 wordt onder dit hoofd de verwachte toekomstige uitgaven voor CWI medewerkers die gebruik maken van de seniorenverlofregeling verantwoord.

Het verloop van de voorziening is als volgt:

	2009	2009
	€	€
Stand per 1 januari	52.260	84.837
Af: uitbetaald aan medewerkers	31.866	32.577
	<u>20.394</u>	<u>52.260</u>
Bij: Dotatie aan de voorziening	29.666	0
Stand per 31 december	<u>50.060</u>	<u>52.260</u>

3.11 Nog te betalen en vooruitontvangen posten

De specificatie van deze post is als volgt:

	2010	2009
	€	€
- Vooruitontvangen subsidies	2.478.181	1.896.868
- Nederlands Instituut Systeem Biologie	1.970.135	4.122.862
- Te verdelen subsidies EU projecten	1.326.496	703.518
- Verlofregelingen	576.244	628.440
- Spinoza premie	427.428	666.441
- Vakantietoelagen	417.628	392.328
- Wetenschappelijk Centrum Watergraafsmeer (WCW)	263.941	300.794
- Nieuwbouw	184.359	136.055
- Te verdelen overige projecten	73.989	123.131
- Pensioenen Centraal Beheer	65.900	65.900
- Onroerend zaakbelasting	46.000	23.000
- Salarissen	29.685	26.925
- Reservering audit EU	26.904	54.023
- Sociale lasten	26.575	78.596
- Vooruitontvangen inzake opdrachten	21.375	84.000
- Losse medewerkers	21.215	58.680
- Door derden verstrekte budgetten reis- en verblijfkosten	2.274	8.067
- Overige	99.422	103.370
	<u>8.057.751</u>	<u>9.472.998</u>

3.12 Bijzondere last

Deze post betreft de niet met de Belastingdienst te verrekenen omzetbelasting over de jaren 2004 tot en met 2008.

3.13 Exploitatiesubsidie

Onder dit hoofd zijn opgenomen de door NWO toegekende exploitatiesubsidies, bestaande uit:

	2010	2009
	€	€
Gewoon subsidie	10.619.400	10.809.400
Subsidie missieversterking en impuls wetenschap voor de samenleving	1.200.000	1.590.000
Subsidie kennisbenutting	200.000	0
Nieuwbouw	500.000	500.000
Vervangend onderhoud	144.700	144.700
	<u>12.664.100</u>	<u>13.044.100</u>

3.14 Opdrachten van derden

Onder dit hoofd zijn opgenomen de opbrengsten van opdrachten ontvangen van overheid, onderwijs en onderzoeksorganisaties, bedrijven en de Europese Unie. De verrichte werkzaamheden worden op basis van vastgestelde tarieven en prijzen uitgevoerd.

3.15 Gemiddeld aantal werknemers

Gedurende het jaar 2010 waren gemiddeld 186 werknemers in dienst op basis van een volledig dienstverband (2009: 185).

3.16 Bezoldiging bestuurders

De bestuurders ontvangen geen bezoldiging.

3.17 Opgave WOPT

Er hebben in 2010 geen betalingen aan (ex-)werknemers plaatsgevonden groter dan € 193.000.

STICHTING CENTRUM VOOR WISKUNDE EN INFORMATICA

4. ENKELVOUDIGE BALANS PER 31 DECEMBER 2010

Activa	Ref.	31 december 2010		31 december 2009	
		€	€	€	€
Materiële vaste activa					
Gebouw	3.3.1	14.826.263		14.502.788	
Projecten in uitvoering	3.3.2	0		0	
Verbouwingen	3.3.3	54.923		61.062	
Computerapparatuur	3.3.4	463.853		545.543	
Kantoormeubilair en inventaris	3.3.5	<u>513.503</u>		<u>497.217</u>	
			15.858.542		15.606.610
Financiële vaste activa					
Deelneming IBFI Schloss Dagstuhl gGmbH	3.4.1	5.200		5.200	
Deelneming CWI Incubator B.V.	6.2	<u>270.827</u>		<u>26.585</u>	
			276.027		31.785
Vlottende activa					
Vorderingen op korte termijn					
Te ontvangen subsidies en bijdragen		1.711.354		2.619.072	
Rekening courant CWI Incubator B.V.		20.482		13.884	
Personeelsdebiteuren		5.917		2.404	
Opdrachtdebiteuren		328.602		429.324	
Overige debiteuren		93.203		145.818	
Belastingen		228.760		92.853	
Te ontvangen en vooruitbetaalde posten	6.3	<u>3.199.389</u>		<u>779.156</u>	
			5.587.707		4.082.511
Liquide middelen	3.6		11.500.278		14.824.769
			<u>33.222.554</u>		<u>34.545.675</u>

Passiva	Ref.	31 december 2010		31 december 2009	
		€	€	€	€
Eigen vermogen	6.4				
Stichtingskapitaal		68		68	
Algemene reserve	6.4.1	3.787.428		3.934.540	
Bestemmingsfondsen	6.4.2	<u>3.943.341</u>		<u>3.057.768</u>	
			7.730.837		6.992.376
Langlopende schulden					
Lening NWO inzake nieuwbouw	3.9		13.500.000		14.000.000
Voorzieningen					
Wacht- en uitkeringsgelden	3.10.2	356.232		482.274	
Jubileumuitkeringen	3.10.3	74.200		91.898	
Seniorenverlofregeling	3.10.4	<u>50.060</u>		<u>52.260</u>	
			480.492		626.432
Kortlopende schulden					
Personeelscrediteuren		56.444		65.575	
Overige crediteuren		624.442		845.606	
Belastingen en premies sociale verzekeringen	6.5	2.786.532		2.554.754	
Nog te betalen en vooruitontvangen posten	6.6	<u>8.043.807</u>		<u>9.460.932</u>	
			11.511.225		12.926.867
			<u>33.222.554</u>		<u>34.545.675</u>

STICHTING CENTRUM VOOR WISKUNDE EN INFORMATICA

5. ENKELVOUDIGE STAAT VAN BATEN EN LASTEN OVER 2010

Lasten	Ref.	<u>Realisatie 2010</u> €	<u>Begroting 2010</u> €	<u>Realisatie 2009</u> €
Exploitatie				
- salarissen		9.343.032	9.235.000	9.229.279
- pensioenen		1.435.400	1.450.000	1.336.011
- overige sociale lasten		2.054.072	2.257.000	2.119.887
- overige personele uitgaven		1.006.738	825.000	1.157.755
		<u>13.839.242</u>	<u>13.767.000</u>	<u>13.842.932</u>
Personele uitgaven		13.839.242	13.767.000	13.842.932
Materiële uitgaven		1.992.827	1.770.000	1.950.551
Bijdrage aan derden		482.477	390.000	616.491
		<u>16.314.546</u>	<u>15.927.000</u>	<u>16.409.974</u>
Afschrijvingen				
Gebouw		712.915	807.000	681.823
Verbouwingen		17.607	50.000	192.085
Computerapparatuur		299.382	225.000	445.697
Kantoormeubilair en inventaris		130.934	25.000	80.627
		<u>1.160.838</u>	<u>1.107.000</u>	<u>1.400.232</u>
Overige lasten				
Bijzondere last	3.12	0	0	1.584.698
Andere uitgaven		13.481	320.000	37.623
		<u>13.481</u>	<u>320.000</u>	<u>1.622.321</u>
Dotatie voorziening				
Wacht- en uitkeringsgelden		117.528	100.000	299.504
Jubileumuitkeringen		12.077	15.000	36.668
Seniorenverlofregeling		29.666		
		<u>159.271</u>	<u>115.000</u>	<u>336.172</u>
Resultaat boekjaar				
		<u>738.461</u>	<u>255.000</u>	<u>-685.584</u>
		<u>18.386.597</u>	<u>17.724.000</u>	<u>19.083.115</u>

Baten	Ref.	Realisatie 2010	Begroting 2010	Realisatie 2009
		€	€	€
Exploitatiesubsidie				
NWO	3.13	<u>12.664.100</u>	<u>12.714.000</u>	<u>13.044.100</u>
Opdrachten van derden	3.14			
Internationale samenwerkingsprojecten		1.211.461	1.074.000	894.780
Novay (Telematica Instituut)		0	0	16.054
Opdrachten en contractresearch		1.334.985	1.155.000	1.313.227
NWO projectsubsidies		2.327.105	2.221.000	2.145.094
FES/Bsik projecten		<u>41.207</u>	<u>350.000</u>	<u>1.243.419</u>
		<u>4.914.758</u>	<u>4.800.000</u>	<u>5.612.574</u>
Cashmanagement		<u>55.510</u>	<u>75.000</u>	<u>101.664</u>
Onttrekking voorziening				
Seniorenverlofregeling		0	0	32.577
Overige baten				
Andere inkomsten		728.266	135.000	288.556
Bijdragen derden investeringen		<u>23.963</u>	<u>0</u>	<u>3.644</u>
		<u>752.229</u>	<u>135.000</u>	<u>292.200</u>
		<u>18.386.597</u>	<u>17.724.000</u>	<u>19.083.115</u>

6. TOELICHTING OP DE ENKELVOUDIGE BALANS EN DE STAAT VAN BATEN EN LASTEN

6.1 Jaarrekening

Deze jaarrekening 2010 betreft de financiële weergave van de Stichting Centrum voor Wiskunde en Informatica (CWI) voorheen de Stichting Mathematisch Centrum.

In deze toelichting worden de posten verbijzonderd voorzover deze afwijken van de specificaties in hoofdstuk 3.

6.2 Deelneming CWI Incubator B.V.

CWI Incubator B.V. is gevestigd te Amsterdam. Het aandelenbelang bedraagt 75%. De deelneming is gewaardeerd tegen nettovermogenswaarde.

De netto vermogenswaarde van CWI Incubator B.V. is in 2010 gestegen met een bedrag van € 244.242. Dit is veroorzaakt door de verkoop van VectorWise B.V. Door dit resultaat zal CWI Incubator B.V. naar verwachting in 2011 een dividend uitbetaling doen aan CWI voor een bedrag van € 195.827.

Het verloop van de deelneming is als volgt:

	2010	2009
	€	€
Stand per 1 januari	26.585	29.145
Mutatie	244.242	-2.560
Stand per 31 december	270.827	26.585

6.3 Te ontvangen en vooruitbetaalde posten

De specificatie van deze post is als volgt:

	2010	2009
	€	€
- Gemeenschappelijke voorzieningen WCW	2.310.141	94.133
- Bibliotheek	156.120	162.379
- Kruisposten	154.815	0
- Opdrachten	142.193	150.904
- Software	86.698	68.862
- Verzekeringen	77.387	79.607
- Workshops, conferenties en buitenlandse bezoekers	76.302	50.434
- EU subsidies	35.000	0
- Publicatie- en reproductiekosten	25.824	34.664
- Onderhoudscontracten	24.905	15.859
- Reis- en verblijfkosten	24.784	9.327
- Rente	18.747	12.637
- ERCIM	11.400	0
- Detacheringen	7.562	40.500
- Overige	47.511	59.850
	3.199.389	779.156

6.4 Eigen vermogen

6.4.1 Algemene reserve

NWO is in 1991 akkoord gegaan met de instelling van een algemene reserve. De voor- en nadelige saldi van de staat van baten en lasten worden ingaande 1990 aan deze reserve toegevoegd c.q. onttrokken. Met ingang van 2001 worden ook de fondsen, welke zijn verkregen uit erfenis en schenking, onder dit hoofd verantwoord.

Het verloop van de reserve is als volgt:

	2010	2009
	€	€
Stand per 1 januari	3.934.540	5.916.581
Af: Onttrekking resultaat boekjaar	-147.112	-1.982.041
Stand per 31 december	<u>3.787.428</u>	<u>3.934.540</u>

6.4.2 Bestemmingsfondsen

Fonds vervangend onderhoud

Dit fonds betreft het overschot tussen de ontvangen subsidies vervangend onderhoud en de gedane uitgaven.

Het verloop van dit fonds is als volgt:

	2010	2009
	€	€
Stand per 1 januari	963.513	859.784
Bij: Subsidie vervangend onderhoud	144.700	144.700
	<u>1.108.213</u>	<u>1.004.484</u>
Af: Afschrijvingen	40.820	40.971
Stand per 31 december	<u>1.067.393</u>	<u>963.513</u>

Uit dit fonds worden de afschrijvingskosten gedekt die voortvloeien uit de renovatie van het gebouw ten bedrage van € 833.000. De jaarlijkse afschrijvingskosten bedragen € 25.000 en loopt tot 2042.

In 2010 is per saldo een bedrag van € 104.000 (2009: € 104.000) gedoteerd aan dit bestemd fonds vanuit de resultaatbestemming.

Fonds missieversterking en impuls wetenschap voor de samenleving

Dit fonds betreft het overschot tussen de ontvangen subsidies missieversterking en impuls voor de samenleving en de gedane uitgaven. Het verloop van dit fonds is als volgt:

	2010	2009
	€	€
Stand per 1 januari	2.094.255	901.527
Bij: Subsidie missieversterking en impuls wetenschap voor de samenleving	1.200.000	1.590.000
	<u>3.294.255</u>	<u>2.491.527</u>
Af: Onttrekkingen	632.186	397.272
Stand per 31 december	<u>2.662.069</u>	<u>2.094.255</u>

In 2010 is per saldo een bedrag van € 568.000 (2009: € 1.193.000) gedoteerd aan dit bestemd fonds vanuit de resultaatbestemming.

Fonds kennisbenutting

Dit fonds betreft het overschot tussen de ontvangen subsidies kennisbenutting en de gedane uitgaven. Het verloop van dit fonds is als volgt:

	2010	2009
	€	€
Stand per 1 januari	0	0
Bij: Subsidie kennisbenutting	200.000	0
Eigen bijdrage CWI	30.000	0
	<u>230.000</u>	<u>0</u>
Af: Onttrekkingen	16.121	0
Stand per 31 december	<u>213.879</u>	<u>0</u>

In 2010 is per saldo een bedrag van € 214.000 (2009: € 0) gedoteerd aan dit bestemd fonds vanuit de resultaatbestemming.

6.4.3 Verschillen in eigen vermogen tussen de enkelvoudige en geconsolideerde jaarrekening

Het verschil tussen het enkelvoudige en geconsolideerde eigen vermogen heeft zich in het boekjaar als volgt ontwikkeld:

	2010	2009
	€	€
Eigen vermogen geconsolideerde jaarrekening	7.861.360	7.046.144
Aandeel derden	-90.276	-8.861
Eigen vermogen Stichting Wiskunde en Informatica Conferenties	-40.247	-44.907
Eigen vermogen volgens enkelvoudige jaarrekening	<u>7.730.837</u>	<u>6.992.376</u>

6.5 Belastingen en premies sociale verzekeringen

In deze post is een bedrag van € 1.979.385 opgenomen voor te verrekenen omzetbelasting inzake de nieuwbouw. Hierbij is geen rekening gehouden met mogelijke heffingsrente.

6.6 Nog te betalen en vooruitontvangen posten

De specificatie van deze post is als volgt:

	2010	2009
	€	€
- Vooruitontvangen subsidies	2.478.181	1.896.868
- Nederlands Instituut Systeem Biologie	1.970.135	4.122.862
- Te verdelen subsidies EU projecten	1.326.496	703.518
- Verlofregelingen	576.244	628.440
- Spinoza premie	427.428	666.441
- Vakantietoelagen	417.628	392.328
- Wetenschappelijk Centrum Watergraafsmeer (WCW)	263.941	300.794
- Nieuwbouw	184.359	136.055
- Te verdelen overige projecten	73.989	123.131
- Pensioenen Centraal Beheer	65.900	65.900
- Onroerend zaakbelasting	46.000	23.000
- Salarissen	29.685	26.925
- Reservering audit EU	26.904	54.023
- Sociale lasten	26.575	78.596
- Vooruitontvangen inzake opdrachten	21.375	84.000
- Losse medewerkers	21.215	58.680
- Door derden verstrekte budgetten reis- en verblijfkosten	2.274	8.067
- Overige	85.478	91.304
	<u>8.043.807</u>	<u>9.460.932</u>

7. RESULTAATBESTEMMING

	2010	2009
	€	€
Resultaat volgens de staat van baten en lasten	738.461	-685.584
Dotatie fonds missieversterking en impuls wetenschap voor de samenleving	-567.814	-1.192.728
Dotatie fonds vervangend onderhoud	-103.880	-103.729
Dotatie fonds kennisbenutting	-213.879	0
Onttrekking algemene reserve	<u>-147.112</u>	<u>-1.982.041</u>

Controleverklaring van de onafhankelijke accountant

Aan: de directie van Stichting Centrum voor Wiskunde en Informatica

Wij hebben de geconsolideerde jaarrekening 2010 van Stichting Centrum voor Wiskunde en Informatica te Amsterdam gecontroleerd. Deze jaarrekening bestaat uit de geconsolideerde balans per 31 december 2010 en de geconsolideerde staat van baten en lasten over 2010 en de toelichting, waarin zijn opgenomen een overzicht van de grondslagen voor financiële verslaggeving en andere toelichtingen.

Verantwoordelijkheid van de directie

De directie van de stichting is verantwoordelijk voor het opstellen van de jaarrekening in overeenstemming met de door de stichting gekozen en beschreven grondslagen, zoals uiteengezet in van de toelichting van de jaarrekening. De directie is tevens verantwoordelijk voor een zodanige interne beheersing als het noodzakelijk acht om het opmaken van de jaarrekening mogelijk te maken zonder afwijkingen van materieel belang als gevolg van fraude of fouten.

Verantwoordelijkheid van de accountant

Onze verantwoordelijkheid is het geven van een oordeel over de jaarrekening op basis van onze controle. Wij hebben onze controle verricht in overeenstemming met Nederlands recht, waaronder de Nederlandse controlestandaarden. Dit vereist dat wij voldoen aan de voor ons geldende ethische voorschriften en dat wij onze controle zodanig plannen en uitvoeren dat een redelijke mate van zekerheid wordt verkregen dat de jaarrekening geen afwijkingen van materieel belang bevat.

Een controle omvat het uitvoeren van werkzaamheden ter verkrijging van controle-informatie over de bedragen en de toelichtingen in de jaarrekening. De geselecteerde werkzaamheden zijn afhankelijk van de door de accountant toegepaste oordeelsvorming, met inbegrip van het inschatten van de risico's dat de jaarrekening een afwijking van materieel belang bevat als gevolg van fraude of fouten.

Bij het maken van deze risico-inschattingen neemt de accountant de interne beheersing in aanmerking die relevant is voor het opmaken van de jaarrekening, gericht op het opzetten van controlewerkzaamheden die passend zijn in de omstandigheden. Deze risico-inschattingen hebben echter niet tot doel een oordeel tot uitdrukking te brengen over de effectiviteit van de interne beheersing van de stichting. Een controle omvat tevens het evalueren van de geschiktheid van de gebruikte grondslagen voor financiële verslaggeving en van de redelijkheid van de door de directie van de stichting gemaakte schattingen, alsmede een evaluatie van het algehele beeld van de jaarrekening.

Wij zijn van mening dat de door ons verkregen controle-informatie voldoende en geschikt is om een onderbouwing voor ons oordeel te bieden.

Oordeel

Naar ons oordeel is de jaarrekening over 2010 van Stichting Centrum voor Wiskunde en Informatica, in alle van materieel belang zijnde aspecten, opgemaakt in overeenstemming met de door de stichting gekozen en beschreven grondslagen, zoals uiteengezet in punt 3.2 van de toelichting van de jaarrekening.

Basis voor financiële verslaggeving en beperking in gebruik en verspreidingskring

Wij vestigen de aandacht op van de toelichting van de jaarrekening waarin de basis voor de financiële verslaggeving is uiteengezet. De basis voor financiële verslaggeving betreft de door de stichting gekozen grondslagen. Dit doet geen afbreuk aan ons oordeel. De jaarrekening 2010 van Stichting Centrum voor Wiskunde en Informatica en onze controleverklaring daarbij zijn daarom uitsluitend geschikt voor bestuur en directie van Stichting Centrum voor Wiskunde en Informatica en NWO en kunnen derhalve niet voor andere doeleinden worden gebruikt. De controleverklaring (of delen daarvan) mag daarom, zonder onze uitdrukkelijke schriftelijke toestemming vooraf, niet in welke vorm dan ook aan derden ter beschikking worden gesteld. Wij aanvaarden derhalve geen aansprakelijkheid jegens derde partijen die inzage krijgen in deze verklaring of deze verklaring in handen krijgen.

Amsterdam, 31 maart 2011
PricewaterhouseCoopers Accountants N.V.

drs. J.L. Sebel RA



PricewaterhouseCoopers Accountants N.V., Thomas R. Malthusstraat 5, 1066 JR Amsterdam, Postbus 90357, 1006 BJ Amsterdam
T: 088 792 00 20, F: 088 792 96 40, www.pwc.nl

PwC is het merk waaronder PricewaterhouseCoopers Accountants N.V. (KvK 34180285), PricewaterhouseCoopers Belastingadviseurs N.V. (KvK 34180284), PricewaterhouseCoopers Advisory N.V. (KvK 34180287), PricewaterhouseCoopers Compliance Services B.V. (KvK 51414406), PricewaterhouseCoopers B.V. (KvK 34180289) en andere vennootschappen handelen en diensten verlenen. Op deze diensten zijn algemene voorwaarden van toepassing, waarin onder meer aansprakelijkheidsvoorwaarden zijn opgenomen. Op leveringen aan deze vennootschappen zijn algemene inkoopvoorwaarden van toepassing. Op www.pwc.nl treft u meer informatie over deze vennootschappen, waaronder deze algemene (inkoop)voorwaarden die ook zijn gedeponeerd bij de Kamer van Koophandel te Amsterdam.

Centrum Wiskunde & Informatica (CWI) is het nationaal onderzoeksinstituut op het gebied van wiskunde en informatica. Het CWI draagt de resultaten daarvan over aan de maatschappij en het bedrijfsleven. De strategie voor het instituut voor de periode tot 2012 is geïnspireerd op vier maatschappelijk relevante thema's: aard- en levenswetenschappen, de data-explosie, maatschappelijke logistiek en software als service.

Bezoekadres:
Science Park 123
Amsterdam

Postadres:
Postbus 94079, 1090 GB Amsterdam
Telefoon +31 20 592 93 33
Fax +31 20 592 41 99
info@cwi.nl

www.cwi.nl

April 2011



CWI

Centrum Wiskunde & Informatica